



คู่มือ

การปฏิบัติการสอนในสถานศึกษา 3 สำหรับนักศึกษาชั้นปีที่ 4 หลักสูตรครุศาสตรบัณฑิต (ค.บ. 4 ปี)



ศุภย์ฝึกประสบการณ์วิชาชีพครู
คณะครุศาสตร์ มหาวิทยาลัยราชภัฏลำปาง



คู่มือการปฏิบัติการสอนในสถานศึกษา 3

สำหรับนักศึกษาชั้นปีที่ 4

หลักสูตรครุศาสตรบัณฑิต (ค.บ. 4 ปี)

คณะครุศาสตร์

มหาวิทยาลัยราชภัฏลำปาง



คณะครุศาสตร์
มหาวิทยาลัยราชภัฏลำปาง

สารบัญ

เรื่อง	หน้า
รายละเอียดวิชา 1004805 การปฏิบัติการสอนในสถานศึกษา 3.....	1
คำอธิบายรายวิชา.....	1
นियามการปฏิบัติการสอนในสถานศึกษา 3 ของนักศึกษาชั้นปีที่ 4.....	1
ผลการเรียนรู้และสมรรถนะที่พึงประสงค์ตามมาตรฐานวิชาชีพทางการศึกษา.....	2
ระเบียบและหลักเกณฑ์การปฏิบัติการสอนในสถานศึกษา 3.....	3
คุณสมบัติของนักศึกษาที่มีสิทธิ์ออกปฏิบัติการสอนในสถานศึกษา 3.....	3
ระยะเวลาของการปฏิบัติการสอนในสถานศึกษา 3 และการนิเทศ.....	3
การปฐมนิเทศก่อนออกปฏิบัติการสอนในสถานศึกษา.....	4
การเปลี่ยนสถานศึกษาในระหว่างปฏิบัติการสอนในสถานศึกษา.....	5
เหตุสิ้นสุดการปฏิบัติการสอนในสถานศึกษา.....	6
การสะท้อนผลและแลกเปลี่ยนเรียนรู้หลังจากการปฏิบัติการสอนในสถานศึกษา 3.....	6
บทบาทหน้าที่ของนักศึกษาและผู้ที่เกี่ยวข้องกับการปฏิบัติการสอนในสถานศึกษา 3.....	7
บทบาทหน้าที่ของนักศึกษาในการปฏิบัติการสอนในสถานศึกษา 3.....	7
บทบาทหน้าที่ของผู้ที่เกี่ยวข้องกับการปฏิบัติการสอนในสถานศึกษา 3.....	8
สรุปขั้นตอนการปฏิบัติการสอนในสถานศึกษา 3.....	15
หลักเกณฑ์การประเมินผลการปฏิบัติการสอนในสถานศึกษา 3.....	16
กรอบการวัดและประเมินผลการปฏิบัติการสอนในสถานศึกษา 3.....	16
สรุปสัดส่วนการประเมินผลการปฏิบัติการสอนในสถานศึกษา 3.....	19
สรุปภาระงานของนักศึกษาประจำวิชาการศึกษาปฏิบัติการสอนในสถานศึกษา 3.....	20
รูปแบบการจัดทำและนำเสนอผลการปฏิบัติการสอนของนักศึกษา.....	21
เกณฑ์ผ่านการปฏิบัติการสอนในสถานศึกษา 3.....	23
การให้ระดับผลการเรียนวิชาการปฏิบัติการสอนในสถานศึกษา 3.....	24
ภาคผนวก ก รูปแบบการจัดทำและนำเสนอผลการปฏิบัติการสอนของนักศึกษา.....	27
ภาคผนวก ข แบบประเมินสมรรถนะทางวิชาชีพครู ด้านการปฏิบัติงานและการปฏิบัติตนตามมาตรฐานวิชาชีพครู.....	52
ภาคผนวก ค แบบประเมินความพึงพอใจที่มีต่อพฤติกรรมกรรมการปฏิบัติงานและการปฏิบัติตนของนักศึกษา.....	85



คณะครุศาสตร์
มหาวิทยาลัยราชภัฏลำปาง

รายละเอียดวิชา 1004805 การปฏิบัติการสอนในสถานศึกษา 3

(Internship 3)

6 หน่วยกิต (290 ชั่วโมง)

คำอธิบายรายวิชา

ปฏิบัติงานในหน้าที่ครู ประพฤติตนเป็นแบบอย่างที่ดีมีคุณธรรมและจริยธรรมตามจรรยาบรรณวิชาชีพ ออกแบบและจัดกิจกรรมการเรียนรู้ที่ผู้เรียนมีความสุขเกิดกระบวนการคิดขั้นสูงและนำไปสู่การเป็นนวัตกรรม โดยออกแบบนวัตกรรมทางการศึกษาที่ทันสมัย บูรณาการบริบทชุมชนเข้ากับการจัดกิจกรรมการเรียนรู้ทั้งในและนอกห้องเรียน สร้างเครือข่ายความร่วมมือกับผู้ปกครองและชุมชนในการพัฒนาและแก้ปัญหาผู้เรียนให้มีคุณลักษณะที่พึงประสงค์ด้วยกระบวนการวิจัยที่ถูกต้องตามระเบียบวิธีวิจัย สะท้อนผลการเปลี่ยนแปลงที่เกิดขึ้นกับตนเองได้อย่างชัดเจนจากการเข้าร่วมกิจกรรมที่ส่งเสริมให้เกิดความก้าวหน้าทางวิชาชีพ โครงการที่เกี่ยวข้องกับการส่งเสริมอนุรักษ์วัฒนธรรม และภูมิปัญญาท้องถิ่นและนำผลจากการเรียนรู้ในสถานศึกษาไปประเมินสะท้อนกลับ (AAR) เป็นรายบุคคลและร่วมแลกเปลี่ยนเรียนรู้ร่วมกันในรูปแบบชุมชนแห่งการเรียนรู้ (PLC) เพื่อนำไปใช้ในการพัฒนาตนเองให้มีความรอบรู้ ทันสมัยและทันต่อการเปลี่ยนแปลง

นियามการปฏิบัติการสอนในสถานศึกษา 3 ของนักศึกษาชั้นปีที่ 4

การปฏิบัติการสอนในสถานศึกษา 3 หมายถึง การปฏิบัติหน้าที่ครูผู้สอนในสาขาวิชาเฉพาะและงานอื่น ๆ ในหน้าที่ครู รวมทั้งปฏิบัติงานที่ได้รับมอบหมายจากสถานศึกษาและ คณะครุศาสตร์ มหาวิทยาลัยราชภัฏรำไพพรรณี อันสมควรแก่สภาพ วิทยุฒิ คุณวุฒิและความสามารถของนักศึกษาหลักสูตรครุศาสตรบัณฑิต ชั้นปีที่ 4 ทั้งในและนอกสถานศึกษาในความควบคุมดูแลของผู้บริหารสถานศึกษา ครูพี่เลี้ยง อาจารย์นิเทศก์ และอาจารย์ผู้รับผิดชอบวิชาการปฏิบัติการสอนในสถานศึกษา 3 เป็นระยะเวลาไม่น้อยกว่า 15 สัปดาห์ หรือ 1 ภาคเรียนของสถานศึกษา โดยมีจุดมุ่งหมายหลักเพื่อให้นักศึกษาได้เรียนรู้งานในหน้าที่ครู ส่งสมประสบการณ์เพื่อพัฒนาและเปลี่ยนแปลงตนเองให้มีคุณสมบัติพร้อมสำหรับการประกอบอาชีพครูในอนาคต

ผลการเรียนรู้และสมรรถนะที่พึงประสงค์ตามมาตรฐานวิชาชีพทางการศึกษา

มาตรฐานวิชาชีพทางการศึกษา	นิยาม	ผลการเรียนรู้และสมรรถนะที่พึงประสงค์
มาตรฐานความรู้และประสบการณ์วิชาชีพ	ข้อกำหนดเกี่ยวกับความรู้และประสบการณ์ในการจัดการเรียนรู้ หรือการจัดการศึกษา ซึ่งผู้ต้องประกอบวิชาชีพทางการศึกษา ต้องมีเพียงพอที่สามารถนำไปใช้ในการประกอบวิชาชีพได้	<ol style="list-style-type: none"> 1. ประยุกต์ใช้ความรู้วิชาเอกและวิชาชีพครู เพื่อออกแบบและจัดกิจกรรมการเรียนรู้ที่ผู้เรียนมีความสุขเกิดกระบวนการคิดขั้นสูงและนำไปสู่การเป็นนวัตกรรม 2. ประยุกต์ใช้ความรู้วิชาเอกและวิชาชีพครู เพื่อออกแบบนวัตกรรมทางการศึกษาที่ทันสมัย
มาตรฐานการปฏิบัติงาน	ข้อกำหนดเกี่ยวกับคุณลักษณะหรือการแสดงพฤติกรรม การปฏิบัติงานและการพัฒนางาน ซึ่งผู้ประกอบวิชาชีพทางการศึกษาต้องปฏิบัติตามเพื่อให้เกิดผลตามวัตถุประสงค์และเป้าหมายการเรียนรู้หรือการจัดการศึกษา รวมทั้งต้องฝึกฝนให้มีทักษะหรือความชำนาญสูงขึ้นอย่างต่อเนื่อง	<ol style="list-style-type: none"> 1. ปฏิบัติงานในหน้าที่ครู 2. บูรณาการบริบทชุมชนเข้ากับการจัดกิจกรรมการเรียนรู้ทั้งในและนอกห้องเรียน 3. สร้างเครือข่ายความร่วมมือกับผู้ปกครองและชุมชนในการพัฒนาและแก้ปัญหาผู้เรียนให้มีคุณลักษณะที่พึงประสงค์ด้วยกระบวนการวิจัยที่ถูกต้องตามระเบียบวิธีวิจัย 4. สะท้อนผลการเปลี่ยนแปลงที่เกิดขึ้นกับตนเองได้อย่างชัดเจนจากการเรียนรู้ในสถานศึกษา การเข้าร่วมกิจกรรมที่ส่งเสริมให้เกิดความก้าวหน้าทางวิชาชีพ โครงการที่เกี่ยวข้องกับการส่งเสริมอนุรักษ์วัฒนธรรมและภูมิปัญญาท้องถิ่น
มาตรฐานการปฏิบัติตน	จรรยาบรรณของวิชาชีพที่กำหนดขึ้นเป็นแบบแผนในการประพฤติตน ซึ่งผู้ประกอบวิชาชีพทางการศึกษาต้องปฏิบัติตามเพื่อรักษาและส่งเสริมเกียรติคุณ ชื่อเสียง และฐานะของผู้ประกอบวิชาชีพทางการศึกษา ให้เป็นที่เชื่อถือศรัทธาแก่ผู้รับบริการและสังคม อันจะนำมาซึ่งเกียรติและศักดิ์ศรีแห่งวิชาชีพ	ประพฤติตนเป็นแบบอย่างที่ดีมีคุณธรรม และจริยธรรมตามจรรยาบรรณวิชาชีพ
นำผลจากการเรียนรู้ในสถานศึกษาไปประเมินสะท้อนกลับ (AAR) เป็นรายบุคคลและร่วมแลกเปลี่ยนเรียนรู้ร่วมกัน ในรูปแบบชุมชนแห่งการเรียนรู้ (PLC) เพื่อนำไปใช้ในการพัฒนาตนเองให้มีความรอบรู้ ทันสมัยและทันต่อการเปลี่ยนแปลง		

ระเบียบและหลักเกณฑ์การปฏิบัติการสอนในสถานศึกษา 3

เพื่อให้การปฏิบัติการสอนในสถานศึกษามีประสิทธิภาพ เกิดความชัดเจนในทางปฏิบัติ และเกิดประโยชน์สูงสุดต่อนักศึกษา คณะครุศาสตร์จึงได้กำหนดระเบียบและหลักเกณฑ์ การปฏิบัติการสอนในสถานศึกษา 3 สำหรับนักศึกษาหลักสูตรครุศาสตรบัณฑิต ชั้นปีที่ 4 ไว้ดังนี้

คุณสมบัติของนักศึกษาที่มีสิทธิ์ออกปฏิบัติการสอนในสถานศึกษา 3

1. ศึกษาอยู่ในหลักสูตรครุศาสตรบัณฑิต มาแล้วไม่น้อยกว่า 6 ภาคการศึกษา และผ่านการศึกษาระดับชั้นปีที่ 3 มาแล้ว และ
2. ลงทะเบียนเรียนวิชา 1004805 การปฏิบัติการสอนในสถานศึกษา 3 ในภาคการศึกษา ที่ออกปฏิบัติการสอนในสถานศึกษา และ
3. ผลการเรียนต้องไม่เป็น F I หรือ W ในรายวิชา
 - 1) 1001801 การฝึกปฏิบัติวิชาชีพระหว่างเรียน
 - 2) 1002801 การปฏิบัติการสอนในสถานศึกษา 1
 - 3) 1003805 การปฏิบัติการสอนในสถานศึกษา 2
 - 4) รายวิชาชีพครูทุกวิชาที่เรียนผ่านมาแล้ว และ
4. เข้าร่วมการปฐมนิเทศก่อนออกปฏิบัติการสอนในสถานศึกษาตามที่คณะครุศาสตร์ กำหนด ยกเว้นมีเหตุจำเป็นได้รับการอนุญาตจากสาขาวิชาและได้รับการปฐมนิเทศจากสาขาวิชาแล้ว

ระยะเวลาของการปฏิบัติการสอนในสถานศึกษา 3 และการนิเทศ

1. นักศึกษาต้องฝึกปฏิบัติการสอนและศึกษาเรียนรู้งานในหน้าที่ครูในสถานศึกษา ที่คณะครุศาสตร์กำหนด เป็นระยะเวลาติดต่อกัน รวมไม่น้อยกว่า 15 สัปดาห์และรวมไม่น้อยกว่า 150 ชั่วโมง/ภาคเรียน หรือจนกระทั่งสิ้นสุดระยะเวลา 1 ภาคเรียนของสถานศึกษา โดยไม่มีการลา ยกเว้นเกิดเหตุสุดวิสัยหรือเจ็บป่วย โดยการพิจารณาอนุมัติอยู่ในดุลยพินิจของผู้บริหารสถานศึกษา และเป็นไปตามระเบียบของสถานศึกษา

2. นักศึกษาต้องมีชั่วโมงปฏิบัติการสอนในสาขาวิชาเฉพาะหรือในกลุ่มสาระวิชาที่ตรงกับสาขาวิชาเอกของนักศึกษา ตามวันและเวลาราชการ จำนวนไม่น้อยกว่า 4 ชั่วโมงต่อสัปดาห์ และมีชั่วโมงปฏิบัติงานอื่น ๆ ในหน้าที่ครู เช่น เตรียมสอน ตรวจงานและปฏิบัติงานอื่น ๆ ที่สถานศึกษามอบหมายทั้งในสถานศึกษาหรือนอกสถานศึกษา โดยการรับรู้และการนิเทศของครูพี่เลี้ยงและอาจารย์นิเทศก์ของมหาวิทยาลัย จำนวนไม่น้อยกว่า 6 ชั่วโมงต่อสัปดาห์ โดยรวมทั้งหมดต้องไม่เกิน 10 คาบ หรือ 10 ชั่วโมงต่อสัปดาห์

3. ตลอดระยะเวลาของการปฏิบัติการสอนในสถานศึกษา นักศึกษาจะได้รับการนิเทศแบบเต็มคาบการสอนจากครูพี่เลี้ยงและอาจารย์นิเทศก์ ดังนี้

1) รับการนิเทศแบบเต็มคาบการสอนจากครูพี่เลี้ยง อย่างน้อย 2 ครั้ง โดยใช้วิธีการแบบใดแบบหนึ่งหรือแบบผสมผสานหลากหลายรูปแบบ ผ่านเทคโนโลยีการสื่อสารหรือเทคโนโลยีดิจิทัลต่าง ๆ หรือแบบตัวต่อตัว (face to face) ที่มีหลักฐานเชิงประจักษ์ แสดงให้เห็นถึงกระบวนการแลกเปลี่ยนเรียนรู้ที่เป็นระบบและมีความน่าเชื่อถือได้

2) รับการนิเทศแบบเต็มคาบการสอนจากอาจารย์นิเทศก์ อย่างน้อย 2 ครั้ง โดยใช้วิธีการแบบใดแบบหนึ่งหรือแบบผสมผสานหลากหลายรูปแบบ ผ่านเทคโนโลยีการสื่อสารหรือเทคโนโลยีดิจิทัลต่าง ๆ หรือแบบตัวต่อตัว (face to face) ที่มีหลักฐานเชิงประจักษ์ แสดงให้เห็นถึงกระบวนการแลกเปลี่ยนเรียนรู้ที่เป็นระบบและมีความน่าเชื่อถือได้

3) การนิเทศแต่ละครั้งเว้นระยะห่างกันไม่น้อยกว่า 1 สัปดาห์ ยกเว้นมีเหตุจำเป็นที่จะต้องให้ความช่วยเหลือดูแลนักศึกษาอย่างสม่ำเสมอ ให้มีจำนวนครั้งและความถี่ของการนิเทศเพิ่มอย่างเหมาะสมตามดุลยพินิจของครูพี่เลี้ยงและอาจารย์นิเทศก์

การปฐมนิเทศก่อนออกปฏิบัติการสอนในสถานศึกษา

1. นักศึกษาต้องเข้ารับการปฐมนิเทศก่อนออกปฏิบัติการสอนในสถานศึกษา เพื่อรับทราบข้อกำหนดและคำชี้แจงเกี่ยวกับการปฏิบัติการสอนในสถานศึกษา ตามวันและเวลาที่คณะครุศาสตร์กำหนด หรือผ่านการปฐมนิเทศจากสาขาวิชา

2. การปฐมนิเทศที่จัดโดยศูนย์ฝึกประสบการณ์วิชาชีพครู คณะครุศาสตร์ เป็นการให้ข้อมูลเบื้องต้นเกี่ยวกับขอบข่ายของการปฏิบัติการสอนในสถานศึกษา การปฏิบัติงาน การปฏิบัติตน

ขณะอยู่ในสถานศึกษา การเตรียมตัวรับการนิเทศ การติดต่อประสานงานกับคณะครุศาสตร์ ปฏิทินการปฏิบัติการสอนในสถานศึกษา ตลอดจนบุคลิกภาพและการทำงานร่วมกับผู้อื่น

3. การปฐมนิเทศโดยสถานศึกษา อาจจัดขึ้นอย่างเป็นทางการหรือไม่ก็ได้ ประกอบด้วย ผู้บริหารและผู้ที่เกี่ยวข้องกับกิจกรรมการปฏิบัติการสอนในสถานศึกษา เป็นการให้ข้อมูลเกี่ยวกับ สถานศึกษา เช่น สภาพบริบทของสถานศึกษา ระเบียบปฏิบัติ การปรับตนกับบุคลากรภายใน สถานศึกษา การใช้แหล่งวิชาการหรือแหล่งเรียนรู้ในโรงเรียนและชุมชน ปฏิทินปฏิบัติงานและ ภาระงานหรือกิจกรรมที่นักศึกษาสามารถเข้าร่วมได้ ตลอดจนการจัดสิ่งอำนวยความสะดวกในการ ปฏิบัติการสอนของนักศึกษา

การเปลี่ยนสถานศึกษาในระหว่างปฏิบัติการสอนในสถานศึกษา

นักศึกษาอาจขอเปลี่ยนสถานศึกษาในระหว่างปฏิบัติการสอนได้ เมื่อมีเหตุข้อใดข้อหนึ่ง หรือหลายข้อดังนี้

1. สถานศึกษาไม่สามารถจัดหาครูที่เลี้ยงที่มีคุณสมบัติตามที่กำหนดให้แก่แก่นักศึกษาได้
2. สภาพแวดล้อมทั้งทางกายภาพและทางสังคมของสถานศึกษา เป็นภัยต่อสวัสดิภาพหรือ สุขภาพของนักศึกษา
3. เกิดเหตุสุดวิสัยทำให้นักศึกษาไม่สามารถเดินทางไปปฏิบัติการสอนในสถานศึกษาเดิมได้

การขอเปลี่ยนสถานศึกษาระหว่างฝึกปฏิบัติการสอน ให้สาขาวิชาทำบันทึกข้อความที่ลงนาม โดยนักศึกษาผู้ประสงค์ขอเปลี่ยนสถานศึกษา และลงนามอนุญาตโดยอาจารย์นิเทศก์และประธาน คณะกรรมการบริหารหลักสูตรที่นักศึกษาสังกัด ยื่นต่อคณะครุศาสตร์ ภายใน 1 สัปดาห์ นับจากวันที่ เริ่มต้นการปฏิบัติการสอนในสถานศึกษา หรือในทันทีที่เกิดเหตุให้เปลี่ยนสถานศึกษาได้ในวาระแรก

คณะครุศาสตร์ จะดำเนินการพิจารณาตามคำร้องของสาขาวิชาและแจ้งเรื่องเป็นหนังสือให้ สาขาวิชาทราบ ภายใน 2 วันทำการ นับจากวันที่ได้รับเรื่องจากนักศึกษา ทั้งนี้การอนุมัติเป็นไปตาม มติของคณะกรรมการบริหารศูนย์ฝึกประสบการณ์วิชาชีพครู คณะครุศาสตร์

กรณีนักศึกษายื่นเรื่องอันเป็นเท็จหรือกระทำการขอเปลี่ยนสถานศึกษาสำหรับฝึกปฏิบัติ การสอน โดยไม่มีเหตุผลอันสมควร ให้คณะครุศาสตร์เรียกตัวนักศึกษาผู้นั้นกลับ และถือเป็นการยุติ การปฏิบัติการสอนในสถานศึกษาของนักศึกษา ซึ่งนักศึกษาจะต้องลงทะเบียนเรียนวิชา 1004805 การปฏิบัติการสอนในสถานศึกษา 3 ใหม่ในภาคการศึกษาถัดไปที่เปิดสอน

เหตุสิ้นสุดการปฏิบัติการสอนในสถานศึกษา

การปฏิบัติการสอนในสถานศึกษา 3 จะสิ้นสุดหรือยุติลง เมื่อมีเหตุข้อใดข้อหนึ่งหรือหลายข้อ เกิดแก่นักศึกษา ดังนี้

1. ครบกำหนดระยะเวลาของการปฏิบัติการสอนในสถานศึกษา 3
2. ลาออกหรือพ้นสภาพการเป็นนักศึกษา
3. ได้รับอนุมัติให้ลาพักการเรียนจากทางมหาวิทยาลัย
4. กระทำผิดวินัยร้ายแรงและถูกเรียกตัวกลับมหาวิทยาลัย
5. ขอดอนหรือขอยกเลิกวิชา 1004805 การปฏิบัติการสอนในสถานศึกษา 3
6. ขาดปฏิบัติการสอนในสถานศึกษาที่คณะครุศาสตร์กำหนด ติดต่อกันตั้งแต่ 3 วันขึ้นไป หรือขาดปฏิบัติการสอนครั้งละไม่เกิน 2 วัน ตั้งแต่ 3 ครั้งขึ้นไป โดยไม่มีเหตุผลอันสมควร
7. ยื่นเรื่องอันเป็นเท็จหรือกระทำการขอเปลี่ยนสถานศึกษาในระหว่างปฏิบัติการสอน โดยไม่มีเหตุผลอันสมควร และถูกเรียกตัวกลับมหาวิทยาลัย
8. เกิดเหตุสุดวิสัยซึ่งไม่ใช่ความผิดของนักศึกษา ทำให้นักศึกษาไม่สามารถปฏิบัติการสอนในสถานศึกษาได้อีกต่อไป

กรณีมีเหตุตามข้อ 3 4 5 6 และ 7 ให้นักศึกษาลงทะเบียนเรียนวิชา 1004805 การปฏิบัติการสอนในสถานศึกษา 3 ใหม่ในภาคการศึกษาถัดไปที่เปิดสอน

กรณีมีเหตุตามข้อ 8 ให้คณะครุศาสตร์จัดสรรเวลาและสถานศึกษาสำหรับการปฏิบัติการสอนในสถานศึกษาใหม่ให้นักศึกษา โดยนับเวลาต่อจากวันที่เกิดเหตุขึ้น

การสะท้อนผลและแลกเปลี่ยนเรียนรู้หลังจากการปฏิบัติการสอนในสถานศึกษา 3

การถอดบทเรียนประสบการณ์การเรียนรู้หลังจากการปฏิบัติการสอนในสถานศึกษา 3 โดยเฉพาะในเรื่องการเปลี่ยนแปลงที่เกิดขึ้นกับตนเองเมื่อผ่านการเรียนรู้ในสถานศึกษา การเข้าร่วมกิจกรรมที่ส่งเสริมให้เกิดความก้าวหน้าทางวิชาชีพ โครงการที่เกี่ยวกับการส่งเสริม อนุรักษ์ วัฒนธรรม และภูมิปัญญาท้องถิ่น จะดำเนินการหลังจากครบกำหนดระยะเวลาของการปฏิบัติการสอนในสถานศึกษา 3 โดยอยู่ในความดูแลของอาจารย์นิเทศก์และศูนย์ฝึกประสบการณ์วิชาชีพครู คณะครุศาสตร์

บทบาทหน้าที่ของนักศึกษาและผู้ที่เกี่ยวข้อง กับการปฏิบัติการสอนในสถานศึกษา 3

บทบาทหน้าที่ของนักศึกษาในการปฏิบัติการสอนในสถานศึกษา 3

1. เข้าร่วมการปฐมนิเทศก่อนออกปฏิบัติการสอนในสถานศึกษา ตามวันและเวลาที่คณะครุศาสตร์กำหนด หรือผ่านการปฐมนิเทศจากสาขาวิชา
2. ฟังปฏิบัติงานและปฏิบัติตนตามระเบียบ ข้อบังคับ ข้อตกลง และแนวปฏิบัติของสถานศึกษาในระหว่างปฏิบัติการสอน
3. ฟังปฏิบัติงานและปฏิบัติตนตามการรับรองปริญญาตามมาตรฐานวิชาชีพที่คุรุสภากำหนด
4. ปฏิบัติงานสอน งานในหน้าที่ครูและงานที่สถานศึกษามอบหมายด้วยความรับผิดชอบ ตลอดจนปรับปรุงแก้ไขข้อบกพร่องในการปฏิบัติงานและการปฏิบัติตนอยู่เสมอเพื่อส่งเสริมประสบการณ์ให้พร้อมสำหรับการประกอบอาชีพครูในอนาคต
5. ประพฤติตนเป็นแบบอย่างที่ดีแก่ผู้เรียน
6. สร้างเครือข่ายความร่วมมือกับผู้ปกครอง ชุมชน และบุคลากรในสถานศึกษาในการพัฒนาและแก้ปัญหาผู้เรียนให้มีคุณลักษณะที่พึงประสงค์
7. หาโอกาสเข้าร่วมกิจกรรมที่ส่งเสริมให้เกิดความก้าวหน้าทางวิชาชีพ หรือเข้าร่วมโครงการที่เกี่ยวข้องกับการส่งเสริม อนุรักษ์วัฒนธรรม และภูมิปัญญาท้องถิ่น
8. มีส่วนร่วมหรือให้ความร่วมมือกับกิจกรรมของสถานศึกษาตามความเหมาะสมกับศักยภาพของตน
9. เตรียมความพร้อมเพื่อนัดหมายการนิเทศกับครูพี่เลี้ยงและอาจารย์นิเทศก์อย่างน้อย 2 ครั้ง ภายในช่วงระยะเวลาที่นักศึกษาปฏิบัติการสอนในสถานศึกษา และบันทึกผลการนิเทศทุกครั้งที่ได้รับนิเทศ
10. ร่วมประชุมสัมมนา กับฝ่ายศูนย์ฝึกประสบการณ์วิชาชีพครู คณะครุศาสตร์ และอาจารย์นิเทศก์ เพื่อสะท้อนผล ถอดบทเรียน และแลกเปลี่ยนเรียนรู้ประสบการณ์ที่ได้รับหลังจากปฏิบัติการสอน อย่างน้อย 1 ครั้ง ตามวันและเวลาที่คณะครุศาสตร์กำหนด

เอกสารที่นักศึกษาจะได้รับ

เอกสาร	จำนวน
1. คู่มือการปฏิบัติการสอนในสถานศึกษา 3 สำหรับนักศึกษาชั้นปีที่ 4 หลักสูตรครุศาสตรบัณฑิต (ค.บ. 4 ปี) (Download ทางหน้า Website คณะครุศาสตร์)	1 เล่ม
2. แบบบันทึกเวลาการปฏิบัติการสอนในสถานศึกษา 3	1 ชุด
3. สมุดบันทึกผลการนิเทศการปฏิบัติการสอนในสถานศึกษา 3	1 ชุด

บทบาทหน้าที่ของผู้ที่เกี่ยวข้องกับการปฏิบัติการสอนในสถานศึกษา 3

ผู้ที่เกี่ยวข้องกับการปฏิบัติการสอนในสถานศึกษาของนักศึกษาชั้นปีที่ 4 ประกอบด้วยบุคคล 3 ฝ่าย คือ 1) ผู้บริหารสถานศึกษา (หรือผู้ได้รับมอบหมายและผู้แทนคณะกรรมการสถานศึกษา) 2) ครูพี่เลี้ยง และ 3) อาจารย์นิเทศก์ ซึ่งมีบทบาทหน้าที่ในการอำนวยความสะดวก ส่งเสริม สนับสนุน ประสานงาน และดูแลให้ความช่วยเหลือให้เกิดสัมฤทธิ์ผลในเรื่องเกี่ยวกับการปฏิบัติการสอน ตลอดจนตรวจประเมินพฤติกรรมของนักศึกษาในระหว่างปฏิบัติการสอน ตามที่คณะครุศาสตร์ ขอความอนุเคราะห์ ดังนี้

1. ผู้บริหารสถานศึกษา

ผู้บริหารสถานศึกษาหรือผู้ได้รับมอบหมายจากผู้บริหารสถานศึกษา มีบทบาทหน้าที่ ดังนี้

1) ร่วมประชุมกับฝ่ายศูนย์ฝึกประสบการณ์วิชาชีพรู คณะครุศาสตร์ และครูพี่เลี้ยง เพื่อสร้างความเข้าใจร่วมกันเกี่ยวกับเกณฑ์และแนวทางการปฏิบัติงานและการปฏิบัติตนของนักศึกษา ตามวันและเวลาที่คณะครุศาสตร์กำหนด

2) ให้การปฐมนิเทศนักศึกษา ดังนี้

2.1) แนะนำเกี่ยวกับสภาพทั่วไปหรือบริบทของสถานศึกษาและชุมชน การบริหารงาน ด้านต่าง ๆ ที่เป็นภารกิจหลักของสถานศึกษา

2.2) แนะนำให้รู้จักบุคลากรภายในสถานศึกษา เช่น ผู้บริหาร ครูพี่เลี้ยง คณะครู ในกลุ่มสาระการเรียนรู้ ตลอดจนบุคลากรที่เกี่ยวข้องอื่น ๆ

2.3) แนะนำเกี่ยวกับอาคาร สถานที่ สิ่งอำนวยความสะดวกหรือบริการต่าง ๆ ของสถานศึกษา

- 2.4) ให้ข้อมูลสภาพการจัดการเรียนการสอน และสภาพปัญหาของสถานศึกษา
- 2.5) ให้ข้อมูลเกี่ยวกับระเบียบ ข้อบังคับ ข้อตกลง และแนวปฏิบัติของสถานศึกษา
- 3) พิจารณาเลือกสรรครูที่เลี้ยงให้กับนักศึกษา เพื่อเป็นแบบอย่าง เป็นที่ปรึกษา ให้คำแนะนำ ดูแล ช่วยเหลือ ให้ข้อมูลที่เป็นประโยชน์ต่อการปฏิบัติการสอนและการปฏิบัติตนแก่นักศึกษา โดยเฉพาะในด้านบทบาทหน้าที่ความเป็นครู จรรยาบรรณวิชาชีพครู และทำหน้าที่เป็นผู้ประสานงานระหว่างสถานศึกษากับคณะครุศาสตร์ ตลอดระยะเวลาที่นักศึกษาปฏิบัติการสอนในสถานศึกษา
- 4) กำหนดตารางสอนและมอบหมายหน้าที่ความรับผิดชอบตามควรแก่ศักยภาพของนักศึกษา
- 5) ควบคุม ดูแล และอำนวยความสะดวกให้นักศึกษาได้ฝึกปฏิบัติการสอนตามสาขาวิชาเอกของนักศึกษา ศึกษาเรียนรู้ ฝึกปฏิบัติงานหรือเข้าร่วมกิจกรรมที่เกี่ยวข้องกับหน้าที่ครู ในช่วงเวลาและระดับชั้นที่เหมาะสม
- 6) จัดการข้อร้องเรียนและเป็นผู้วินิจฉัยชี้ขาดข้อปัญหาเกี่ยวกับระเบียบ ข้อบังคับ ข้อตกลง และแนวปฏิบัติของสถานศึกษาที่ส่งผลต่อการปฏิบัติการสอนของนักศึกษา หรือปัญหาระหว่างนักศึกษากับครูที่เลี้ยง และปัญหาอื่น ๆ เกี่ยวกับการปฏิบัติงานและการปฏิบัติตนของนักศึกษาที่อาจเกิดขึ้นในระหว่างการปฏิบัติการสอน
- 7) สังเกตพฤติกรรม การปฏิบัติงานและการปฏิบัติตนของนักศึกษาในระหว่างปฏิบัติการสอนร่วมกับครูที่เลี้ยงและอาจารย์นิเทศก์ เพื่อประเมินสมรรถนะทางวิชาชีพครู ด้านการปฏิบัติงานและการปฏิบัติตน ตามมาตรฐานวิชาชีพครู จำนวน 3 ครั้ง ดังนี้
- ครั้งที่ 1 ประเมินในช่วงสัปดาห์ที่ 3-5 ของภาคเรียน
- ครั้งที่ 2 ประเมินในช่วงสัปดาห์ที่ 7-9 ของภาคเรียน
- ครั้งที่ 3 ประเมินในช่วงสัปดาห์ที่ 11-14 ของภาคเรียน
- ทั้งนี้ในส่วนการประเมินทั้ง 3 ครั้งขอให้ส่งผลการประเมินกลับมายังศูนย์ฝึกประสบการณ์วิชาชีพครู ภายในระยะเวลาดังต่อไปนี้

การประเมินครั้งที่

- ครั้งที่ 1 : สัปดาห์ที่ 3 - 5 ของภาคเรียน ให้ส่งผลการประเมินภายในสัปดาห์ที่ 6
- ครั้งที่ 2 : สัปดาห์ที่ 7 - 9 ของภาคเรียน ให้ส่งผลการประเมินภายในสัปดาห์ที่ 10
- ครั้งที่ 3 : สัปดาห์ที่ 11 - 14 ของภาคเรียน ให้ส่งผลการประเมินไม่เกินสัปดาห์ที่ 15

ให้ข้อชี้แนะที่เป็นประโยชน์แก่นักศึกษา และประเมินความพึงพอใจที่มีต่อพฤติกรรม การปฏิบัติงานและการปฏิบัติตนของนักศึกษา 1 ครั้ง เมื่อครบกำหนดระยะเวลาของการปฏิบัติการสอน

8) ลงนามรับรองการมาปฏิบัติงานของนักศึกษา ในแบบบันทึกเวลาการปฏิบัติการสอน ในสถานศึกษา 3

เอกสารที่ผู้บริหารสถานศึกษาจะได้รับ

เอกสาร	จำนวน
1. หนังสือส่งตัวและรายชื่อนักศึกษาที่จะเข้ารับการฝึกปฏิบัติการสอน ในสถานศึกษา	1 ฉบับ
2. คู่มือการปฏิบัติการสอนในสถานศึกษา 3 สำหรับนักศึกษาชั้นปีที่ 4 หลักสูตรครุศาสตรบัณฑิต (ค.บ. 4 ปี) (Download ทางหน้า Website คณะครุศาสตร์)	1 เล่ม
3. - แบบประเมินสมรรถนะทางวิชาชีพครู ด้านการปฏิบัติงานและการปฏิบัติตน ตามมาตรฐานวิชาชีพครู - แบบประเมินสมรรถนะทางวิชาชีพครู ด้านความสัมพันธ์กับผู้ปกครองและชุมชน (เฉพาะผู้แทนคณะกรรมการสถานศึกษา)	1 ฉบับ x 3 ชุด 1 ฉบับ x 3 ชุด

2. ครูที่เลี้ยง

ครูที่เลี้ยง หมายถึง ครูประจำการของสถานศึกษาที่นักศึกษาเข้ารับการฝึกปฏิบัติการสอน มีคุณสมบัติดังนี้ (1) มีคุณวุฒิไม่ต่ำกว่าปริญญาตรีที่ตรงกับสาขาวิชาเฉพาะที่นักศึกษาปฏิบัติการสอน (2) กรณีมีคุณวุฒิไม่ต่ำกว่าปริญญาตรีไม่ตรงกับสาขาวิชาเฉพาะที่นักศึกษาปฏิบัติการสอน ต้องมีประสบการณ์ในการสอนตรงหรือสัมพันธ์กับสาขาวิชาเฉพาะที่นักศึกษาปฏิบัติการสอน ไม่น้อยกว่า 3 ปี และ (3) มีคุณลักษณะของความเป็นครู ซึ่งผู้บริหารสถานศึกษามอบหมายให้เป็นที่ปรึกษา ให้คำแนะนำ ดูแล ช่วยเหลือ ให้ข้อมูลที่เป็นประโยชน์ต่อการปฏิบัติการสอนและการปฏิบัติตนแก่นักศึกษา มีบทบาทหน้าที่ ดังนี้

1) ร่วมประชุมกับคณะกรรมการศูนย์ฝึกประสบการณ์วิชาชีพครู คณะครุศาสตร์ และผู้บริหารสถานศึกษา เพื่อสร้างความเข้าใจร่วมกันเกี่ยวกับเกณฑ์และแนวทางการปฏิบัติงานและการปฏิบัติตนของนักศึกษา ตามวันและเวลาที่คณะครุศาสตร์กำหนด

2) กำหนดขอบข่ายการปฏิบัติการสอน หน้าที่การปฏิบัติงาน และแนวทางการปฏิบัติตนแก่นักศึกษา ร่วมกับผู้บริหารสถานศึกษา

3) ให้คำแนะนำ ดูแล ช่วยเหลือนักศึกษาเกี่ยวกับการออกแบบกิจกรรมการเรียนรู้ การออกแบบนวัตกรรมทางการศึกษา การวิจัยเชิงปฏิบัติการในชั้นเรียน และวางแผนจัดกิจกรรม เพื่อการพัฒนาผู้เรียนหรือพัฒนาวิชาชีพร่วมกับนักศึกษา ตามความเหมาะสมกับสถานภาพ วิทยุคุณวุฒิและความสามารถของนักศึกษา

4) เป็นแบบอย่างในการปฏิบัติงานและการปฏิบัติตน เป็นที่ปรึกษา ให้คำแนะนำ ดูแล ช่วยเหลือ ให้ข้อมูลที่เป็นประโยชน์ต่อการปฏิบัติการสอนและการปฏิบัติตนแก่นักศึกษา โดยเฉพาะในด้านบทบาทหน้าที่ความเป็นครู จรรยาบรรณวิชาชีพครู และเสนอแนะแนวทางแก้ปัญหาในการปฏิบัติงานหรือการปฏิบัติตน เมื่อนักศึกษามีปัญหา

5) เป็นผู้ประสานงานระหว่างสถานศึกษากับคณะครุศาสตร์ ตลอดระยะเวลาที่นักศึกษา ปฏิบัติการสอนในสถานศึกษา

6) นิเทศการสอนของนักศึกษาแบบเต็มคาบการสอน อย่างน้อย 2 โดยใช้วิธีการแบบใดแบบหนึ่งหรือแบบผสมผสานหลากหลายรูปแบบ ผ่านเทคโนโลยีการสื่อสารหรือเทคโนโลยีดิจิทัลต่าง ๆ หรือแบบตัวต่อตัว (face to face) ที่มีหลักฐานเชิงประจักษ์ แสดงให้เห็นถึงกระบวนการแลกเปลี่ยนเรียนรู้ที่เป็นระบบและมีความน่าเชื่อถือได้ โดยแต่ละครั้งเว้นระยะห่างกันไม่น้อยกว่า 1 สัปดาห์ ยกเว้นมีเหตุจำเป็นที่จะต้องให้ความช่วยเหลือดูแลนักศึกษาอย่างสม่ำเสมอ ให้อยู่ในดุลยพินิจที่จะกำหนดจำนวนครั้งและความถี่ของการนิเทศเพิ่ม

7) ตรวจสอบประเมินแผนการจัดการเรียนรู้ของนักศึกษา อย่างน้อย 2 ครั้ง ในช่วงระยะเวลาของการปฏิบัติการสอน

8) ตรวจสอบประเมินงานวิจัยเชิงปฏิบัติการในชั้นเรียนของนักศึกษา อย่างน้อย 2 ครั้ง ในช่วงระยะเวลาของการปฏิบัติการสอน

9) สังเกตพฤติกรรม การปฏิบัติงานและการปฏิบัติตนของนักศึกษาในระหว่างปฏิบัติการสอน ร่วมกับผู้บริหารสถานศึกษาและอาจารย์นิเทศก์ เพื่อประเมินสมรรถนะทางวิชาชีพครู ด้านการปฏิบัติงานและการปฏิบัติตน ตามมาตรฐานวิชาชีพครู จำนวน 3 ครั้ง ดังนี้

ครั้งที่ 1 ประเมินในช่วงสัปดาห์ที่ 3-5 ของภาคเรียน

ครั้งที่ 2 ประเมินในช่วงสัปดาห์ที่ 7-9 ของภาคเรียน

ครั้งที่ 3 ประเมินในช่วงสัปดาห์ที่ 11-14 ของภาคเรียน

ให้ข้อชี้แนะที่เป็นประโยชน์แก่นักศึกษา และประเมินความพึงพอใจที่มีต่อพฤติกรรม การปฏิบัติงานและการปฏิบัติตนของนักศึกษา 1 ครั้ง เมื่อครบกำหนดระยะเวลาของการปฏิบัติการสอน

10) ลงนามรับรองการมาปฏิบัติงานของนักศึกษา ในแบบบันทึกเวลาการปฏิบัติการสอน
 ในสถานศึกษา 3

เอกสารที่ครูพี่เลี้ยงจะได้รับ

เอกสาร	จำนวน
1. คู่มือการปฏิบัติการสอนในสถานศึกษา 3 สำหรับนักศึกษาชั้นปีที่ 4 หลักสูตรครุศาสตรบัณฑิต (ค.บ. 4 ปี) (Download ทางหน้า Website คณะครุศาสตร์)	1 เล่ม
2. แบบประเมินสมรรถนะทางวิชาชีพครู ด้านการปฏิบัติงานและ การปฏิบัติตน ตามมาตรฐานวิชาชีพครู	1 ฉบับ x 3 ชุด

3. อาจารย์นิเทศก์

อาจารย์นิเทศก์ หมายถึง ผู้มีคุณสมบัติตามเกณฑ์มาตรฐานดังนี้ (1) มีคุณวุฒิไม่ต่ำกว่าปริญญาโท หรือดำรงตำแหน่งทางวิชาการไม่ต่ำกว่าผู้ช่วยศาสตราจารย์ (2) มีประสบการณ์การนิเทศมาแล้วไม่น้อยกว่า 2 ปี (ในกรณีที่มีประสบการณ์ไม่ได้มาตรฐานให้นิเทศร่วมกับอาจารย์นิเทศก์พี่เลี้ยงที่มีประสบการณ์ตามมาตรฐาน) และ (3) มีคุณลักษณะเป็นแบบอย่างที่ดี โดยเป็นผู้รับผิดชอบกำกับดูแลวิชาการปฏิบัติการสอนในสถานศึกษา 3 หรือผู้สอนในหลักสูตรครุศาสตรบัณฑิตของมหาวิทยาลัยราชภัฏลำปาง ซึ่งได้รับแต่งตั้งจากอธิการบดี ให้ควบคุม ดูแล ช่วยเหลือ เป็นที่ปรึกษา ให้คำแนะนำแก่นักศึกษา ในสัดส่วนอาจารย์นิเทศก์ 1 คน ต่อนักศึกษาไม่เกิน 10 คน มีบทบาทหน้าที่ดังนี้

- 1) ร่วมประชุมอาจารย์นิเทศก์เพื่อสร้างความเข้าใจร่วมกันเกี่ยวกับเกณฑ์และแนวทางการนิเทศ ตามวันและเวลาที่คณะครุศาสตร์กำหนด
- 2) ร่วมการปฐมนิเทศนักศึกษา ก่อนออกปฏิบัติการสอนและหรือร่วมประชุมสัมมนา นักศึกษาหลังสิ้นสุดการปฏิบัติการสอน ในรูปแบบชุมชนแห่งการเรียนรู้ (PLC) เพื่อสะท้อนผลถอดบทเรียน และแลกเปลี่ยนเรียนรู้ประสบการณ์กับนักศึกษาหลังจากนิเทศการสอน อย่างน้อย 1 ครั้ง ตามวันและเวลาที่คณะครุศาสตร์กำหนด
- 3) ออกแบบและวางแผนการปฏิบัติการสอนของนักศึกษาร่วมกับคณะครุศาสตร์ และหรือครูพี่เลี้ยง
- 4) ให้คำแนะนำ ดูแล ช่วยเหลือนักศึกษาเกี่ยวกับการออกแบบกิจกรรมการเรียนรู้ การออกแบบนวัตกรรมทางการศึกษา และการวิจัยเชิงปฏิบัติการในชั้นเรียน

5) ควบคุม ดูแล ช่วยเหลือ เป็นที่ปรึกษา ให้คำแนะนำที่เกี่ยวข้องกับการปฏิบัติการสอน และการปฏิบัติตนแก่นักศึกษา และเสนอแนะแนวทางแก้ปัญหาในการปฏิบัติงานหรือการปฏิบัติตน เมื่อนักศึกษามีปัญหา

6) เป็นผู้ประสานงานระหว่างคณะครุศาสตร์กับสถานศึกษา ตลอดระยะเวลาที่นักศึกษา ปฏิบัติการสอนในสถานศึกษา

7) นิเทศการสอนของนักศึกษาแบบเต็มคาบการสอน อย่างน้อย 2 ครั้ง โดยใช้วิธีการ แบบใดแบบหนึ่งหรือแบบผสมผสานหลากหลายรูปแบบ ผ่านเทคโนโลยีการสื่อสารหรือเทคโนโลยี ดิจิทัลต่าง ๆ หรือแบบตัวต่อตัว (face to face) ที่มีหลักฐานเชิงประจักษ์ แสดงให้เห็นถึง กระบวนการแลกเปลี่ยนเรียนรู้ที่เป็นระบบและมีความน่าเชื่อถือได้ โดยแต่ละครั้งเว้นระยะห่างกัน ไม่น้อยกว่า 1 สัปดาห์ ยกเว้นมีเหตุจำเป็นที่จะต้องให้ความช่วยเหลือดูแลนักศึกษาอย่างสม่ำเสมอ ให้อยู่ในดุลยพินิจที่จะกำหนดจำนวนครั้งและความถี่ของการนิเทศเพิ่ม

8) ตรวจสอบประเมินแผนการจัดการเรียนรู้ของนักศึกษา อย่างน้อย 2 ครั้ง ในช่วงระยะเวลา ของการปฏิบัติการสอน

9) ตรวจสอบประเมินงานวิจัยเชิงปฏิบัติการในชั้นเรียนของนักศึกษา อย่างน้อย 2 ครั้ง ในช่วง ระยะเวลาของการปฏิบัติการสอน

10) ตรวจสอบประเมินรายงานการเข้าร่วมกิจกรรมของนักศึกษา 1 ครั้ง เมื่อครบกำหนด ระยะเวลาของการปฏิบัติการสอน

11) สังเกตพฤติกรรมการปฏิบัติงานและการปฏิบัติตนของนักศึกษาในระหว่างปฏิบัติ การสอน ร่วมกับผู้บริหารสถานศึกษาและครูพี่เลี้ยง เพื่อประเมินสมรรถนะทางวิชาชีพครู ด้านการปฏิบัติงานและการปฏิบัติตน ตามมาตรฐานวิชาชีพครู จำนวน 3 ครั้ง ดังนี้

ครั้งที่ 1 ประเมินในช่วงสัปดาห์ที่ 3-5 ของภาคเรียน

ครั้งที่ 2 ประเมินในช่วงสัปดาห์ที่ 7-9 ของภาคเรียน

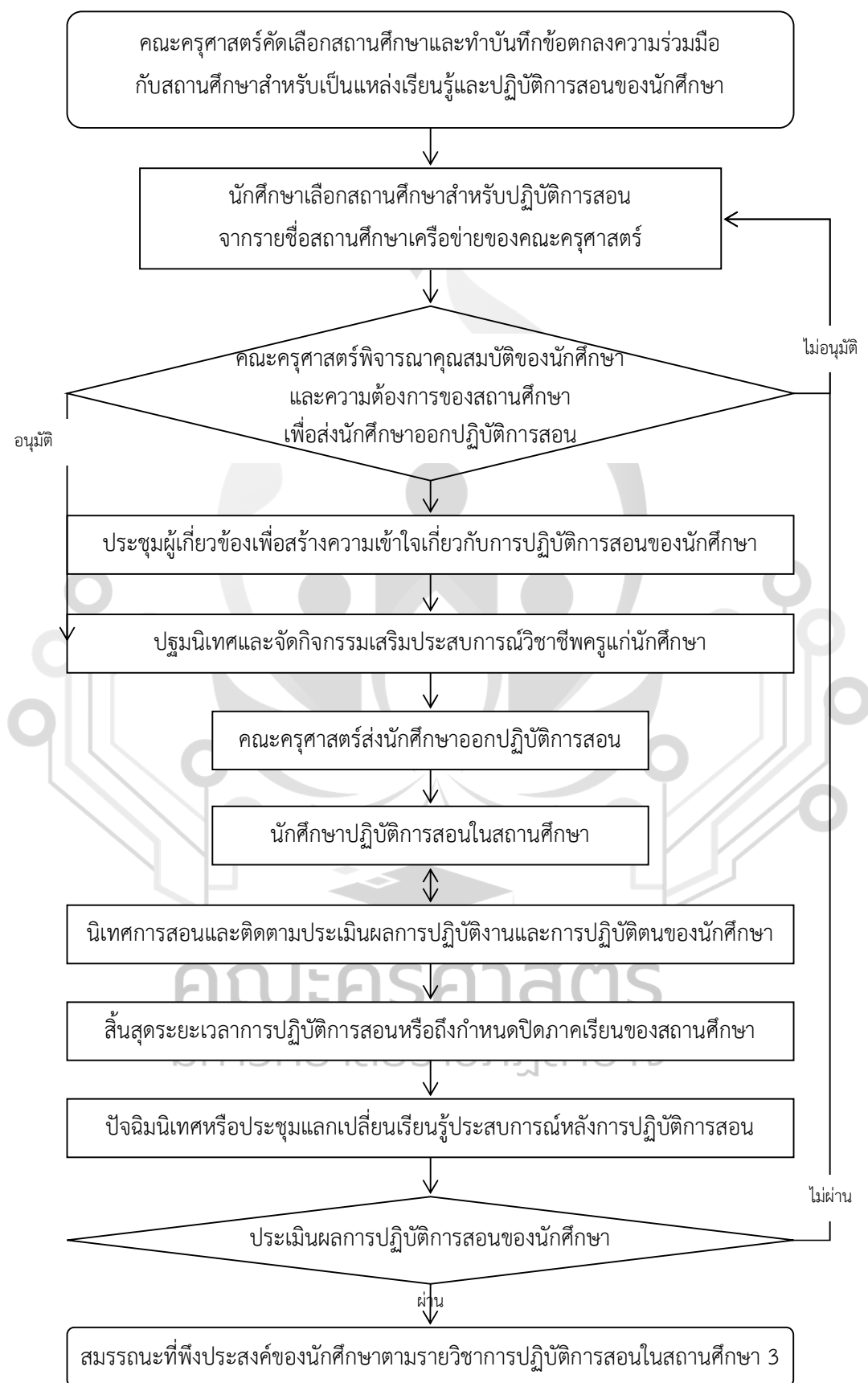
ครั้งที่ 3 ประเมินในช่วงสัปดาห์ที่ 11-14 ของภาคเรียน

เอกสารที่อาจารย์นิเทศก์จะได้รับ

เอกสาร	จำนวน
1. คำสั่งแต่งตั้งอาจารย์นิเทศก์	1 ฉบับ
2. คู่มือการปฏิบัติการสอนในสถานศึกษา 3 สำหรับนักศึกษาชั้นปีที่ 4 หลักสูตรครุศาสตรบัณฑิต (ค.บ. 4 ปี) (Download ทางหน้า Website คณะครุศาสตร์)	1 เล่ม
3. แบบประเมินสมรรถนะทางวิชาชีพครู ด้านการปฏิบัติงานและการปฏิบัติตน ตามมาตรฐานวิชาชีพครู	1 ฉบับ x 3 ชุด



สรุปขั้นตอนการปฏิบัติการสอนในสถานศึกษา 3



หลักเกณฑ์การประเมินผลการปฏิบัติการสอนในสถานศึกษา 3

การวัดและประเมินผลการปฏิบัติการสอนในสถานศึกษา 3 เป็นการพิจารณาสมรรถนะของนักศึกษาเป็นระยะ ๆ ตามแนวทางการประเมินสมรรถนะทางวิชาชีพครู ด้านการปฏิบัติงานและการปฏิบัติตน ตามมาตรฐานวิชาชีพครู ของคุรุสภา เพื่อขอรับใบอนุญาตประกอบวิชาชีพครู โดย 1) ผู้บริหารสถานศึกษา (หรือผู้ได้รับมอบหมาย) 2) ผู้แทนคณะกรรมการสถานศึกษา 3) ครูพี่เลี้ยง และ 4) อาจารย์นิเทศก์ ร่วมติดตามการปฏิบัติงานและการปฏิบัติตนของนักศึกษา วินิจฉัยข้อดีและข้อควรปรับปรุงแก้ไข เพื่อช่วยให้นักศึกษาได้พัฒนาสมรรถนะทางวิชาชีพครู ด้านต่าง ๆ ให้เพิ่มสูงขึ้นเป็นลำดับ และนำข้อมูลไปประกอบการตัดสินผลการเรียนเมื่อสิ้นสุดภาคการศึกษา โดยมีศูนย์ฝึกประสบการณ์วิชาชีพครู คณะครุศาสตร์ เป็นผู้ประสานงานระหว่างสถานศึกษากับอาจารย์ที่เป็นผู้รวบรวมข้อมูลการประเมิน

การตัดสินระดับผลการเรียนเป็นหน้าที่ของอาจารย์นิเทศก์ ตามกรอบการวัดและประเมินผล ดังนี้

กรอบการวัดและประเมินผลการปฏิบัติการสอนในสถานศึกษา 3

มาตรฐานวิชาชีพทางการศึกษา	ผลการเรียนรู้และสมรรถนะที่พึงประสงค์	วิธีการประเมิน	เกณฑ์	ผู้ประเมิน	กำหนดการประเมิน
มาตรฐานความรู้และประสบการณ์วิชาชีพ	1. ประยุกต์ใช้ความรู้วิชาเอกและวิชาชีพครู เพื่อออกแบบและจัดกิจกรรมการเรียนรู้ที่ผู้เรียนมีความสุข เกิดกระบวนการคิดขั้นสูง และนำไปสู่การเป็นนวัตกรรม	ตรวจประเมินแผนการจัดการเรียนรู้ สังเกตพฤติกรรม การปฏิบัติงานและการปฏิบัติตนของนักศึกษาในระหว่างการปฏิบัติการสอน และหาระดับหรือคำร้อยละ ผลการประเมินความพึงพอใจของสถานศึกษาที่มีต่อพฤติกรรมกรรมการปฏิบัติงาน และการปฏิบัติตนของนักศึกษา	แผนการจัดการเรียนรู้และพฤติกรรมกรรมการจัดการเรียนรู้ตามสาขาวิชาเอกของนักศึกษา มีคุณภาพเป็นไปตามรายการประเมินที่กำหนด ในแบบประเมินสมรรถนะทางวิชาชีพครู ด้านการปฏิบัติงานและการปฏิบัติตน ตามมาตรฐานวิชาชีพครู แต่ละองค์ประกอบมีค่าเฉลี่ยไม่ต่ำกว่า 3.00	1. ผู้บริหารสถานศึกษา 2. ครูพี่เลี้ยง 3. อาจารย์นิเทศก์	3 ครั้ง ดังนี้ ครั้งที่ 1 ในช่วงสัปดาห์ที่ 3-5 ของภาคเรียน ครั้งที่ 2 ในช่วงสัปดาห์ที่ 7-9 ของภาคเรียน ครั้งที่ 3 ในช่วงสัปดาห์ที่ 11-14 ของภาคเรียน

มาตรฐานวิชาชีพทางการศึกษา	ผลการเรียนรู้และสมรรถนะที่พึงประสงค์	วิธีการประเมิน	เกณฑ์	ผู้ประเมิน	กำหนดการประเมิน
มาตรฐานความรู้และประสบการณ์วิชาชีพ (ต่อ)	1. ประยุกต์ใช้ความรู้วิชาเอกและวิชาชีพครูเพื่อออกแบบและจัดกิจกรรมการเรียนรู้ที่ผู้เรียนมีความสุข เกิดกระบวนการคิดขั้นสูง และนำไปสู่การเป็นนวัตกรรม	ตรวจประเมินแผนการจัดการเรียนรู้ สังเกตพฤติกรรม การปฏิบัติงานและการปฏิบัติตนของนักศึกษาในระหว่างการปฏิบัติการสอน และหา ระดับหรือคำร้อยละผลการประเมินความพึงพอใจของสถานศึกษาที่มีต่อพฤติกรรม การปฏิบัติงานและการปฏิบัติตนของนักศึกษา	นักศึกษามีพฤติกรรม การปฏิบัติงานและการปฏิบัติตน หรือได้รับผลการประเมิน ความพึงพอใจจากสถานศึกษาในเรื่อง 1. ความรู้ในวิชาเฉพาะ และ 2. กระบวนการจัดการเรียนรู้ของนักศึกษา อยู่ในระดับคะแนนไม่น้อยกว่าร้อยละ 70 ของคะแนนเต็ม เป็นไปตามรายการประเมินที่กำหนดโดยศูนย์ ฝึกประสบการณ์วิชาชีพครู	1. ผู้บริหารสถานศึกษา 2. ครูพี่เลี้ยง	1 ครั้ง เมื่อครบกำหนดระยะเวลาของการปฏิบัติการสอน
	2. ประยุกต์ใช้ความรู้วิชาเอกและวิชาชีพครูเพื่อออกแบบนวัตกรรมทางการศึกษาที่ทันสมัย	ตรวจประเมินงานวิจัยเชิงปฏิบัติการในชั้นเรียน และสังเกตพฤติกรรม การปฏิบัติงานและการปฏิบัติตนของนักศึกษาในระหว่างการปฏิบัติการสอน	งานวิจัยเชิงปฏิบัติการในชั้นเรียน จำนวน 1 เรื่อง และพฤติกรรม การปฏิบัติงานและการปฏิบัติตนของนักศึกษามีคุณภาพ เป็นไปตามรายการประเมินที่กำหนดในแบบประเมินสมรรถนะทางวิชาชีพครู ด้านการปฏิบัติงานและการปฏิบัติตน ตามมาตรฐานวิชาชีพครู แต่ละองค์ประกอบมีค่าเฉลี่ยไม่ต่ำกว่า 3.00	1. ผู้บริหารสถานศึกษา 2. ครูพี่เลี้ยง 3. อาจารย์นิเทศก์	3 ครั้ง ดังนี้ <u>ครั้งที่ 1</u> ในช่วงสัปดาห์ที่ 3-5 ของภาคเรียน <u>ครั้งที่ 2</u> ในช่วงสัปดาห์ที่ 7-9 ของภาคเรียน <u>ครั้งที่ 3</u> ในช่วงสัปดาห์ที่ 11-14 ของภาคเรียน
มาตรฐานการปฏิบัติงาน	1. ปฏิบัติงานในหน้าที่ครู 2. บูรณาการบริบทชุมชนเข้ากับการจัดกิจกรรมการเรียนรู้ทั้งในและนอกห้องเรียน 3. สร้างเครือข่ายความร่วมมือกับผู้ปกครองและชุมชนในการพัฒนาและแก้ปัญหาผู้เรียนให้มีคุณลักษณะที่พึงประสงค์ ด้วยกระบวนการวิจัยที่ถูกต้อง 타ระเบียวิธีวิจัย	ตรวจประเมินแผนการจัดการเรียนรู้ รายงานการมีส่วนร่วมในการจัดกิจกรรมของชุมชน รายงานการศึกษาสภาพแวดล้อมของชุมชน วัฒนธรรมและภูมิปัญญาท้องถิ่น และสังเกตพฤติกรรม การปฏิบัติงานและการปฏิบัติตนของนักศึกษาในระหว่างการปฏิบัติการสอน	แผนการจัดการเรียนรู้ตามสาขาวิชาเอกของนักศึกษา มีการบูรณาการบริบทชุมชนเข้ากับการจัดกิจกรรม และใช้กระบวนการวิจัยในการพัฒนา และแก้ปัญหาผู้เรียนให้มีคุณลักษณะที่พึงประสงค์ เป็นไปตามรายการประเมินที่กำหนดในแบบประเมินสมรรถนะทางวิชาชีพครู ด้านการปฏิบัติงานและการปฏิบัติตน ตามมาตรฐาน	1. ผู้บริหารสถานศึกษา 2. ผู้แทนคณะกรรมการสถานศึกษา 3. ครูพี่เลี้ยง 4. อาจารย์นิเทศก์	3 ครั้ง ดังนี้ <u>ครั้งที่ 1</u> ในช่วงสัปดาห์ที่ 3-5 ของภาคเรียน <u>ครั้งที่ 2</u> ในช่วงสัปดาห์ที่ 7-9 ของภาคเรียน <u>ครั้งที่ 3</u> ในช่วงสัปดาห์ที่ 11-14 ของภาคเรียน

มาตรฐานวิชาชีพทางการศึกษา	ผลการเรียนรู้และสมรรถนะที่พึงประสงค์	วิธีการประเมิน	เกณฑ์	ผู้ประเมิน	กำหนดการประเมิน
มาตรฐานการปฏิบัติงาน (ต่อ)	4. สะท้อนผลการเปลี่ยนแปลงที่เกิดขึ้นกับตนเองได้อย่างชัดเจนจากการเรียนรู้ในสถานศึกษา การเข้าร่วมกิจกรรมที่ส่งเสริมให้เกิดความก้าวหน้าทางวิชาชีพ โครงการที่เกี่ยวข้องกับการส่งเสริม อนุรักษ์วัฒนธรรม และภูมิปัญญาท้องถิ่น		วิชาชีพครู แต่ละองค์ประกอบมีค่าเฉลี่ยไม่ต่ำกว่า 3.00		
มาตรฐานการปฏิบัติตน	ประพฤติกรรมเป็นแบบอย่างที่ดีมีคุณธรรมและจริยธรรมตามจรรยาบรรณวิชาชีพ	สังเกตพฤติกรรมการทำงานและการปฏิบัติงานของนักศึกษาในระหว่างการเรียนรู้ การสอน และหา ระดับหรือคำร้อยละผล การประเมินความพึงพอใจของสถานศึกษาที่มีต่อพฤติกรรมการทำงานและการปฏิบัติตนของนักศึกษา	นักศึกษามีพฤติกรรมการทำงานและการปฏิบัติตน หรือได้รับผลการประเมินความพึงพอใจจากสถานศึกษาในเรื่อง 1. การทำงานร่วมกับผู้อื่น 2. วินัยในการปฏิบัติงาน 3. ความรับผิดชอบต่อนหน้าที่ที่ได้รับมอบหมาย 4. บุคลิกภาพ อยู่ในระดับคะแนนไม่น้อยกว่าร้อยละ 70 ของคะแนนเต็ม เป็นไปตามรายการประเมินที่กำหนดโดยศูนย์ฝึกประสบการณ์วิชาชีพครู	1. ผู้บริหารสถานศึกษา 2. ครูพี่เลี้ยง	1 ครั้ง เมื่อครบกำหนดระยะเวลาของการปฏิบัติการสอน
รวมทุกมาตรฐาน	1. สะท้อนผลการเปลี่ยนแปลงที่เกิดขึ้นกับตนเองได้อย่างชัดเจนจากการเรียนรู้ในสถานศึกษา การเข้าร่วมกิจกรรมที่ส่งเสริมให้เกิดความก้าวหน้าทางวิชาชีพ โครงการที่เกี่ยวข้องกับการส่งเสริม อนุรักษ์ วัฒนธรรม และภูมิปัญญาท้องถิ่น 2. นำผลจากการเรียนรู้ในสถานศึกษาไปประเมินสะท้อนกลับ (AAR)	1. สังเกตพฤติกรรม การแสดงความคิดเห็น และการมีส่วนร่วมของนักศึกษาในกิจกรรม แลกเปลี่ยนเรียนรู้ 2. ชักถาม ทวนสอบความคิด องค์ความรู้และแนวทางการพัฒนาตนเองของนักศึกษาที่ได้จากการเรียนรู้ในสถานศึกษา และบันทึกผลการนิเทศ	1. นักศึกษาสรุปองค์ความรู้ที่ได้รับและสะท้อนคิด ผลที่เกิดขึ้นกับตนเองจากการเรียนรู้ในสถานศึกษา การเข้าร่วมกิจกรรมที่ส่งเสริมให้เกิดความก้าวหน้าทางวิชาชีพ หรือโครงการที่เกี่ยวข้องกับการส่งเสริม อนุรักษ์ วัฒนธรรม และภูมิปัญญาท้องถิ่นได้ 2. นักศึกษาทุกคนแสดงความคิดเห็นโดยอิสระ ได้อย่างมีเหตุผลทั้งเชิงวิชาการและเชิง	1. ครูพี่เลี้ยง 2. อาจารย์นิเทศก์	อย่างน้อย 2 ครั้ง ในระหว่าง การปฏิบัติการสอน

มาตรฐานวิชาชีพทางการศึกษา	ผลการเรียนรู้และสมรรถนะที่พึงประสงค์	วิธีการประเมิน	เกณฑ์	ผู้ประเมิน	กำหนดการประเมิน
รวมทุกมาตรฐาน (ต่อ)	เป็นรายบุคคลและร่วมแลกเปลี่ยนเรียนรู้ร่วมกันในรูปแบบชุมชนแห่งการเรียนรู้ (PLC) เพื่อนำไปใช้ในการพัฒนาตนเองให้มีความรอบรู้ ทันสมัยและทันต่อการเปลี่ยนแปลง		จริยธรรม รับฟังความคิดเห็นของผู้อื่นตามหลักประชาธิปไตย สรพองค์ความรู้ที่ได้ และเสนอแนวทางในการพัฒนาตนเอง ให้มีความรอบรู้ ทันสมัยและทันต่อการเปลี่ยนแปลงได้		

สรุปสัดส่วนการประเมินผลการปฏิบัติการสอนในสถานศึกษา 3

น้ำหนักการประเมินของผู้ประเมิน ครั้งที่ประเมิน (สัดส่วนคะแนน)	ผู้บริหารสถานศึกษา	ผู้แทนคณะกรรมการสถานศึกษา	ครูที่เลี้ยง	อาจารย์นิเทศก์
องค์ประกอบที่ 1 สมรรถนะด้านการจัดการเรียนรู้				
ครั้งที่ 1 (20%)	10%	-	40%	50%
ครั้งที่ 2 (30%)	10%	-	40%	50%
ครั้งที่ 3 (50%)	10%	-	40%	50%
องค์ประกอบที่ 2 สมรรถนะด้านความสัมพันธ์กับผู้ปกครองและชุมชน				
ครั้งที่ 1 (20%)	25.5%	4.5%	40%	30%
ครั้งที่ 2 (30%)	25.5%	4.5%	40%	30%
ครั้งที่ 3 (50%)	25.5%	4.5%	40%	30%
องค์ประกอบที่ 3 สมรรถนะด้านการปฏิบัติหน้าที่ครูและจรรยาบรรณของวิชาชีพ				
ครั้งที่ 1 (20%)	30%	-	40%	30%
ครั้งที่ 2 (30%)	30%	-	40%	30%
ครั้งที่ 3 (50%)	30%	-	40%	30%

สรุปภาระงานของนักศึกษาประจำวิชาการปฏิบัติการสอนในสถานศึกษา 3

สรุปภาระงานของนักศึกษาประจำวิชาการปฏิบัติการสอนในสถานศึกษา 3 มี 5 รายการ คือ

1. แผนการจัดการเรียนรู้
2. งานวิจัยเชิงปฏิบัติการในชั้นเรียน
3. รายงานการมีส่วนร่วมในการจัดกิจกรรมของชุมชน
4. รายงานการศึกษาสภาพแวดล้อมของชุมชน วัฒนธรรมและภูมิปัญญาท้องถิ่น
5. บันทึกผลการนิเทศ

ภาระงานดังกล่าวจะต้องนำเสนอส่งผู้ประเมินทุกฝ่าย ประกอบกับการประเมินพฤติกรรมการปฏิบัติงานและการปฏิบัติตนของนักศึกษา ดังนี้

สมรรถนะทางวิชาชีพครู	ภาระงาน/พฤติกรรมปฏิบัติงานและการปฏิบัติตน	ผู้ประเมิน				เครื่องมือประเมิน
		ผู้บริหารสถานศึกษา	ผู้แทนคณะกรรมการสถานศึกษา	ครูพี่เลี้ยง	อาจารย์นิเทศก์	
1. การจัดการเรียนรู้	• แผนการจัดการเรียนรู้	✓	-	✓	✓	แบบประเมินสมรรถนะทางวิชาชีพครู
	• งานวิจัยเชิงปฏิบัติการในชั้นเรียน	✓	-	✓	✓	แบบประเมินสมรรถนะทางวิชาชีพครู
2. ความสัมพันธ์กับผู้ปกครองและชุมชน	• รายงานการมีส่วนร่วมในการจัดกิจกรรมของชุมชน	✓	✓	✓	✓	แบบประเมินสมรรถนะทางวิชาชีพครู
	• รายงานการศึกษาสภาพแวดล้อมของชุมชน วัฒนธรรมและภูมิปัญญาท้องถิ่น	✓	✓	✓	✓	แบบประเมินสมรรถนะทางวิชาชีพครู
3. การปฏิบัติหน้าที่ครูและจรรยาบรรณของวิชาชีพ	• บันทึกผลการนิเทศ	-	-	✓	✓	แบบบันทึกผลการนิเทศการปฏิบัติการสอนในสถานศึกษา 3
	• พฤติกรรมปฏิบัติงานและการปฏิบัติตน	✓	-	✓	-	<ul style="list-style-type: none"> • แบบประเมินความพึงพอใจที่มีต่อพฤติกรรมปฏิบัติงานและการปฏิบัติตนของนักศึกษา • แบบบันทึกเวลาการปฏิบัติการสอนในสถานศึกษา 3

รูปแบบการจัดทำและนำเสนอผลการปฏิบัติการสอนของนักศึกษา

1. แผนการจัดการเรียนรู้

ให้จัดทำแผนการจัดการเรียนรู้ มีจำนวนและรายละเอียดที่เหมาะสมเพียงพอกับการนำไปใช้สอนในวิชาหรือกิจกรรมที่ได้รับมอบหมายและระดับชั้นที่รับผิดชอบให้แล้วเสร็จก่อนออกปฏิบัติการสอน อย่างน้อย 1 สัปดาห์ ตามรูปแบบที่กำหนดโดยสถานศึกษา ศูนย์ฝึกประสบการณ์วิชาชีพครู หรือสาขาวิชา (ภาคผนวก ก) โดยจัดพิมพ์เป็นรูปเล่มหรือจัดเก็บและนำเสนอผ่านระบบออนไลน์ให้กับทางสถานศึกษา และนำเสนอให้ครูพี่เลี้ยงและอาจารย์นิเทศก์ตรวจพิจารณาให้ข้อเสนอแนะก่อนการนำไปใช้จริงทุกครั้ง โดยในระหว่างจัดการเรียนรู้หรือจัดกิจกรรมพัฒนาผู้เรียน อาจมีการปรับปรุงแผนดังกล่าว และมีการตรวจประเมินจากผู้ประเมิน ทุกฝ่าย ปลายละ 3 ครั้ง

2. งานวิจัยเชิงปฏิบัติการในชั้นเรียน

ให้ดำเนินการวิจัยและจัดทำรายงานวิจัยเชิงปฏิบัติการในชั้นเรียนเพื่อแก้ไขปัญหาหรือพัฒนาผู้เรียน ด้วยเทคนิควิธีการหรือนวัตกรรมทางการศึกษาแบบใหม่ ซึ่งสอดคล้องกับโจทย์ปัญหาวิจัย จำนวน 1 เรื่อง ตามรูปแบบหรือแนวทางที่กำหนดเป็นตัวอย่างโดยศูนย์ฝึกประสบการณ์วิชาชีพครู (ภาคผนวก ก) โดยจัดพิมพ์เป็นรูปเล่มหรือนำส่งผ่านระบบออนไลน์ให้กับผู้ประเมินทุกฝ่ายตรวจประเมิน ปลายละ 3 ครั้ง ดังนี้

ครั้งที่ 1 ตรวจประเมินการวิเคราะห์สภาพที่พึงประสงค์ สภาพปัญหา สาเหตุ และแนวทางการแก้ไขปัญหาในชั้นเรียน

ครั้งที่ 2 ตรวจประเมินเค้าโครงการวิจัย

ครั้งที่ 3 ตรวจประเมินเล่มรายงานวิจัยฉบับสมบูรณ์ 5 บท

3. รายงานการมีส่วนร่วมในการจัดกิจกรรมของชุมชน

เมื่อนักศึกษาได้เข้าไปมีส่วนร่วมในการจัดกิจกรรมของชุมชน หรือโครงการที่เกี่ยวข้องกับการส่งเสริม อนุรักษ์วัฒนธรรม และภูมิปัญญาท้องถิ่น หรือกิจกรรมที่ส่งเสริมให้เกิดความก้าวหน้าทางวิชาชีพ อย่างน้อย 3 โครงการ หรือ 3 กิจกรรม ให้นักศึกษาเก็บหลักฐานการเข้าร่วมกิจกรรมหรือโครงการดังกล่าว เช่น คำสั่ง หนังสือรับรองการเข้าร่วม ใบประกาศนียบัตร ฯลฯ และเก็บภาพถ่าย

หรือภาพเคลื่อนไหวที่บันทึกไว้ในระหว่างการเข้าร่วมกิจกรรมหรือโครงการ เพื่อจัดทำรายงานตามรูปแบบที่กำหนดโดยศูนย์ฝึกประสบการณ์วิชาชีพครู (ภาคผนวก ก) โดยจัดพิมพ์เป็นรูปเล่มหรือนำส่งผ่านระบบออนไลน์ให้กับผู้ประเมินทุกฝ่ายตรวจประเมิน ฝ่ายละ 3 ครั้ง

4. รายงานการศึกษาสภาพแวดล้อมของชุมชน วัฒนธรรมและภูมิปัญญาท้องถิ่น

ให้นักศึกษาศึกษาบริบทของชุมชน โดยหาโอกาสเป็นผู้มีส่วนร่วมในการส่งเสริมอนุรักษ์วัฒนธรรมและภูมิปัญญาท้องถิ่น และดำเนินการดังนี้

1) บันทึกรายละเอียดการศึกษาสภาพแวดล้อมของชุมชน การศึกษาด้านวัฒนธรรมของชุมชนและภูมิปัญญาในท้องถิ่น โดยมีขอบเขต เช่น พื้นที่ชุมชนที่ศึกษา แนวทางการศึกษาร่วมกับสถานศึกษา ข้อมูลชุมชนพื้นฐาน ข้อมูลการศึกษาสภาพแวดล้อมของชุมชน และด้านวัฒนธรรมและภูมิปัญญาในท้องถิ่น รูปถ่าย เป็นต้น

2) วิเคราะห์และสะท้อนสิ่งที่ได้เรียนรู้จากการดำเนินการศึกษาสภาพแวดล้อมของชุมชน ด้านวัฒนธรรมและภูมิปัญญาในท้องถิ่น

3) นำวัฒนธรรมของชุมชนและภูมิปัญญาในท้องถิ่นไปบูรณาการกับการจัดการเรียนรู้ในชั้นเรียน

เพื่อจัดทำรายงานตามรูปแบบที่กำหนดโดยศูนย์ฝึกประสบการณ์วิชาชีพครู (ภาคผนวก ก) โดยจัดพิมพ์เป็นรูปเล่มหรือนำส่งผ่านระบบออนไลน์ให้กับผู้ประเมินทุกฝ่ายตรวจประเมิน ฝ่ายละ 3 ครั้ง

5. บันทึกผลการนิเทศ

ให้นักศึกษานำบันทึกผลการนิเทศจากการแลกเปลี่ยนเรียนรู้ร่วมกับผู้นิเทศลงในสมุดบันทึกผลการปฏิบัติการสอนในสถานศึกษาที่กำหนดโดยศูนย์ฝึกประสบการณ์วิชาชีพครู ประกอบด้วย การนิเทศของผู้บริหาร/ผู้ประสานงาน ครูพี่เลี้ยงและอาจารย์นิเทศก์ ตามจำนวนครั้งที่ได้รับกรนิเทศ และนำส่งให้ผู้นิเทศลงนามรับทราบ

เกณฑ์ผ่านการปฏิบัติการสอนในสถานศึกษา 3

1. นักศึกษาเข้ารับการปฐมนิเทศก่อนออกปฏิบัติการสอนครบตามระยะเวลาที่คณะกรรมการกำหนด ยกเว้นมีเหตุจำเป็นได้รับการอนุญาตจากสาขาวิชาและได้รับการปฐมนิเทศจากสาขาวิชาแล้ว และ

2. มีระยะเวลาการปฏิบัติการสอนในสถานศึกษา ไม่น้อยกว่าร้อยละ 90 โดยการรับรองจากผู้บริหารสถานศึกษาและครูพี่เลี้ยง ยกเว้นกรณีมีเหตุจำเป็นหรือเหตุสุดวิสัยและได้รับอนุมัติจากผู้บริหารสถานศึกษา และ

3. ได้รับผลประเมินจาก 1) ผู้บริหารสถานศึกษา (หรือผู้ได้รับมอบหมาย) 2) ผู้แทนคณะกรรมการสถานศึกษา 3) ครูพี่เลี้ยง และ 4) อาจารย์นิเทศก์ ตามกรอบการวัดและประเมินผลการปฏิบัติการสอนในสถานศึกษา 3 คิดเป็นคะแนนเฉลี่ยผลการทดสอบและประเมินสมรรถนะทางวิชาชีพครู ด้านการปฏิบัติงานและการปฏิบัติตน ตามมาตรฐานวิชาชีพครู แต่ละองค์ประกอบ ไม่น้อยกว่า 3.00 และต้องได้คะแนนเฉลี่ยรวมทั้ง 3 องค์ประกอบ ไม่น้อยกว่า 3.00 และ

4. เข้าร่วมประชุมสัมมนากับฝ่ายศูนย์ฝึกประสบการณ์วิชาชีพครู คณะครุศาสตร์ อาจารย์นิเทศก์ และอาจารย์ผู้รับผิดชอบวิชาการปฏิบัติการสอนในสถานศึกษา 3 เพื่อสะท้อนผลถอดบทเรียน และแลกเปลี่ยนเรียนรู้ประสบการณ์ที่ได้รับหลังจากปฏิบัติการสอน ตามวันและเวลาที่คณะกรรมการกำหนด ยกเว้นมีเหตุจำเป็นได้รับการอนุญาตจากสาขาวิชาและได้รับการปัจฉิมนิเทศหรือเข้าร่วมแลกเปลี่ยนเรียนรู้โดยใช้กระบวนการชุมชนการเรียนรู้วิชาชีพ (Professional Learning Community: PLC) จากสาขาวิชาแล้ว

การให้ระดับผลการเรียนวิชาการปฏิบัติการสอนในสถานศึกษา 3

การให้ระดับผลการเรียนวิชาการปฏิบัติการสอนในสถานศึกษา 3 เป็นไปตามข้อบังคับมหาวิทยาลัยราชภัฏรำปาง ว่าด้วยการศึกษาาระดับปริญญาตรี พ.ศ. 2565 หมวด 5 การวัดและการประเมินผลการศึกษา ซึ่งแบ่งระดับคะแนนและค่าระดับคะแนนเป็น 8 ระดับ โดยนำคะแนนเฉลี่ยผลการทดสอบและประเมินสมรรถนะทางวิชาชีพครู ด้านการปฏิบัติงานและการปฏิบัติตน ตามมาตรฐานวิชาชีพครู ของคุรุสภา ในการประเมินครั้งที่ 3 จำนวน 3 สมรรถนะ คือ 1) สมรรถนะด้านการจัดการเรียนรู้ 2) สมรรถนะด้านความสัมพันธ์กับผู้ปกครองและชุมชน และ 3) สมรรถนะด้านการปฏิบัติหน้าที่ครู และจรรยาบรรณของวิชาชีพ แต่ละสมรรถนะ เทียบกับระดับคุณภาพ ดังนี้

คะแนนเฉลี่ย 4.50-5.00 หมายถึง ระดับคุณภาพ ดีมาก เทียบเป็น 4 คะแนน
 คะแนนเฉลี่ย 3.50-4.49 หมายถึง ระดับคุณภาพ ดี เทียบเป็น 3 คะแนน
 คะแนนเฉลี่ย 3.00-3.49 หมายถึง ระดับคุณภาพ ผ่าน เทียบเป็น 2 คะแนน
 คะแนนเฉลี่ย น้อยกว่า 3.00 หมายถึง ระดับคุณภาพ ควรปรับปรุง เทียบเป็น 1 คะแนน
 และสรุปคะแนนในภาพรวมทั้ง 3 สมรรถนะ เป็นระดับผลการเรียน ดังนี้

จำนวนสมรรถนะในแต่ละระดับคุณภาพ				รวมคะแนน	เทียบ ระดับผลการเรียน
ดีมาก (4)	ดี (3)	ผ่าน (2)	ควรปรับปรุง (1)		
3	-	-	-	12	A
2	1	-	-	11	A
2	-	1	-	10	B+
1	2	-	-	10	B+
-	3	-	-	9	B
2	-	-	1	9	B
1	1	1	-	9	B
-	2	1	-	8	C+
1	-	2	-	8	C+
1	1	-	1	8	C+
-	2	-	1	7	C
-	1	2	-	7	C
1	-	1	1	7	C
-	-	3	-	6	D+
1	-	-	2	6	D+

จำนวนสมรรถนะในแต่ละระดับคุณภาพ				รวมคะแนน	เทียบ ระดับผลการเรียน
ดีมาก (4)	ดี (3)	ผ่าน (2)	ควรปรับปรุง (1)		
-	1	1	1	6	D+
-	-	2	1	5	D
-	1	-	2	5	D
-	-	1	2	4	D
-	-	-	3	3	F

คะแนนผลประเมินสมรรถนะทางวิชาชีพครู เทียบกับระดับคุณภาพ รวมทั้ง 3 สมรรถนะ	ระดับผลการเรียน	ความหมาย
11-12	A	ดีเยี่ยม (Excellent)
10	B+	ดีมาก (Very Good)
9	B	ดี (Good)
8	C+	ดีพอใช้ (Fairly Good)
7	C	พอใช้ (Fair)
6	D+	อ่อน (Poor)
4-5	D	อ่อนมาก (Very Poor)
3	F	ตก (Failed)

คณะครุศาสตร์
มหาวิทยาลัยราชภัฏลำปาง

ตัวอย่างเช่น

เกณฑ์	ดีมาก (4)	ดี (3)	ผ่าน (2)	ควรปรับปรุง (1)
สมรรถนะด้านการจัดการเรียนรู้ <ul style="list-style-type: none"> แผนการจัดการเรียนรู้ งานวิจัยเชิงปฏิบัติการในชั้นเรียน 	✓			
สมรรถนะด้านความสัมพันธ์กับผู้ปกครองและชุมชน <ul style="list-style-type: none"> รายงานการมีส่วนร่วมในการจัดกิจกรรมของชุมชน รายงานการศึกษาสภาพแวดล้อมของชุมชน วัฒนธรรมและภูมิปัญญาท้องถิ่น 			✓	
สมรรถนะด้านการปฏิบัติหน้าที่ครู และจรรยาบรรณของวิชาชีพ <ul style="list-style-type: none"> บันทึกผลการนิเทศ พฤติกรรมกรรมการปฏิบัติงานและการปฏิบัติตน 				✓
สรุป	7 = C			

การให้ผลการเรียน I หมายความว่า ไม่สมบูรณ์ (Incomplete) จะทำได้เมื่ออาจารย์นิเทศก์ เห็นสมควรให้รอผลของการศึกษา เพราะนักศึกษาทำงานที่เป็นส่วนประกอบของการศึกษาของ รายวิชายังไม่สมบูรณ์

คณะครุศาสตร์
มหาวิทยาลัยราชภัฏลำปาง



ภาคผนวก ก

รูปแบบการจัดทำและนำเสนอผลการปฏิบัติการสอนของนักศึกษา



คณะครุศาสตร์
มหาวิทยาลัยราชภัฏลำปาง



คณะครุศาสตร์
มหาวิทยาลัยราชภัฏลำปาง

ภาระงานที่ 1 แผนการจัดการเรียนรู้

แผนการจัดการเรียนรู้ควรจัดทำตามรูปแบบที่สถานศึกษากำหนด แต่หากสถานศึกษาไม่มีรูปแบบที่แน่นอนและให้อิสระแก่นักศึกษาในการจัดทำ นักศึกษาอาจจัดทำตามที่ศูนย์ฝึกประสบการณ์วิชาชีพครูกำหนดหรือตามที่สาขาวิชากำหนด โดยควรมีรายละเอียด**ครอบคลุมองค์ประกอบต่อไปนี้เป็นอย่างน้อย**

1. ชื่อแผนการจัดการเรียนรู้
 2. กลุ่มสาระการเรียนรู้
 3. ระดับชั้นที่สอน
 4. ภาคเรียนและปีการศึกษา
 5. จำนวนเวลาที่ใช้สอน
 6. มาตรฐานการเรียนรู้และตัวชี้วัด
 7. จุดประสงค์การเรียนรู้/ผลการเรียนรู้
 8. คุณลักษณะที่พึงประสงค์
 9. สมรรถนะสำคัญของผู้เรียน
 10. สาระการเรียนรู้
 11. กิจกรรมการเรียนรู้/กิจกรรมการพัฒนา
 12. สื่อการเรียนรู้/แหล่งการเรียนรู้
 13. การวัดและประเมินผลการเรียนรู้/การวัดและประเมินผลการพัฒนา
 14. บันทึกหลังสอน/บันทึกท้ายแผน
 15. เอกสารประกอบแผนการจัดการเรียนรู้ เช่น ใบงาน ใบความรู้ แบบประเมินต่าง ๆ
- รูปภาพ สื่อ และนวัตกรรมการเรียนการสอน ฯลฯ



คณะครุศาสตร์
มหาวิทยาลัยราชภัฏลำปาง

ภาระงานที่ 2 งานวิจัยเชิงปฏิบัติการในชั้นเรียน

รายงานวิจัยเชิงปฏิบัติการในชั้นเรียนอาจจัดทำเป็นเอกสารเย็บเล่มหรือเอกสารออนไลน์ก็ได้ ขึ้นอยู่กับข้อจำกัดในการส่งงานและข้อตกลงร่วมกันระหว่างนักศึกษา กับผู้บริหารสถานศึกษา (หรือผู้ได้รับมอบหมาย) ครูที่เลี้ยง และอาจารย์นิเทศก์

รายงานวิจัยในส่วนนอก ส่วนหน้า และส่วนท้าย ได้แก่ ปก สารบัญ และภาคผนวก ให้นักศึกษาออกแบบและจัดทำด้วยตัวเอง ส่วนเนื้อหาภายใน เมื่อถึงระยะของการประเมินครั้งที่ 1 ให้จัดทำเป็นรายงานการวิเคราะห์สภาพที่พึงประสงค์ สภาพปัญหา สาเหตุ และแนวทางการแก้ไข ปัญหาในชั้นเรียน เมื่อถึงระยะของการประเมินครั้งที่ 2-3 ให้จัดทำเป็นรายงานวิจัย 5 บท ภายใต้คำชี้แนะของครูที่เลี้ยงและอาจารย์นิเทศก์ ตามรูปแบบต่อไปนี้เป็นตัวอย่าง

(ตัวอย่าง)

รายงานการวิเคราะห์สภาพที่พึงประสงค์ สภาพปัญหา สาเหตุ และแนวทางการแก้ไขปัญหาในชั้นเรียน

สภาพที่พึงประสงค์ของผู้เรียน [ให้อธิบายโดยอิงมาตรฐานที่ควรจะเป็นของผู้เรียนในระดับชั้นที่สอน]

สภาพปัญหาของผู้เรียน [ให้บรรยายลักษณะของปัญหาที่พบในตัวผู้เรียน มีปัญหาอย่างไร จำนวนกี่คน]

สาเหตุของปัญหา [ให้อธิบายว่าปัญหาของผู้เรียนที่กล่าวมาในหัวข้อสภาพปัญหาของผู้เรียน เกิดขึ้นมาได้เพราะอะไร อะไรที่อาจจะเร่งสาเหตุของปัญหานั้นได้บ้าง]

แนวทางการแก้ไขปัญหา [ให้ศึกษาค้นคว้าเทคนิค วิธีการ หรือนวัตกรรมที่จะช่วยแก้ไขปัญหาดังกล่าวได้ตรงกับสาเหตุของปัญหา และนำมาอธิบายว่าจะใช้เป็นแนวทางการจัดการกับปัญหานั้นได้อย่างไร]

(ตัวอย่าง)

บทที่ 1

บทนำ

หัวข้อหลักจัดขีดซ้ายหน้ากระดาษ ใช้ตัวหนา

ที่มาและความสำคัญของปัญหา

เนื้อหาจัดขีดระยะซ้าย-ขวา กระจายแบบไทย

วัตถุประสงค์การวิจัย [เขียนเป็นข้อ ๆ เรียงตามลำดับความสำคัญ]

- 1.
- 2.

ขอบเขตการวิจัย

หัวข้อรอง ย่อหน้าเข้ามา 1 Tab ใช้ตัวหนา

ประชากร/กลุ่มเป้าหมาย [ให้ระบุลักษณะหรือจำนวนพอสังเขป]

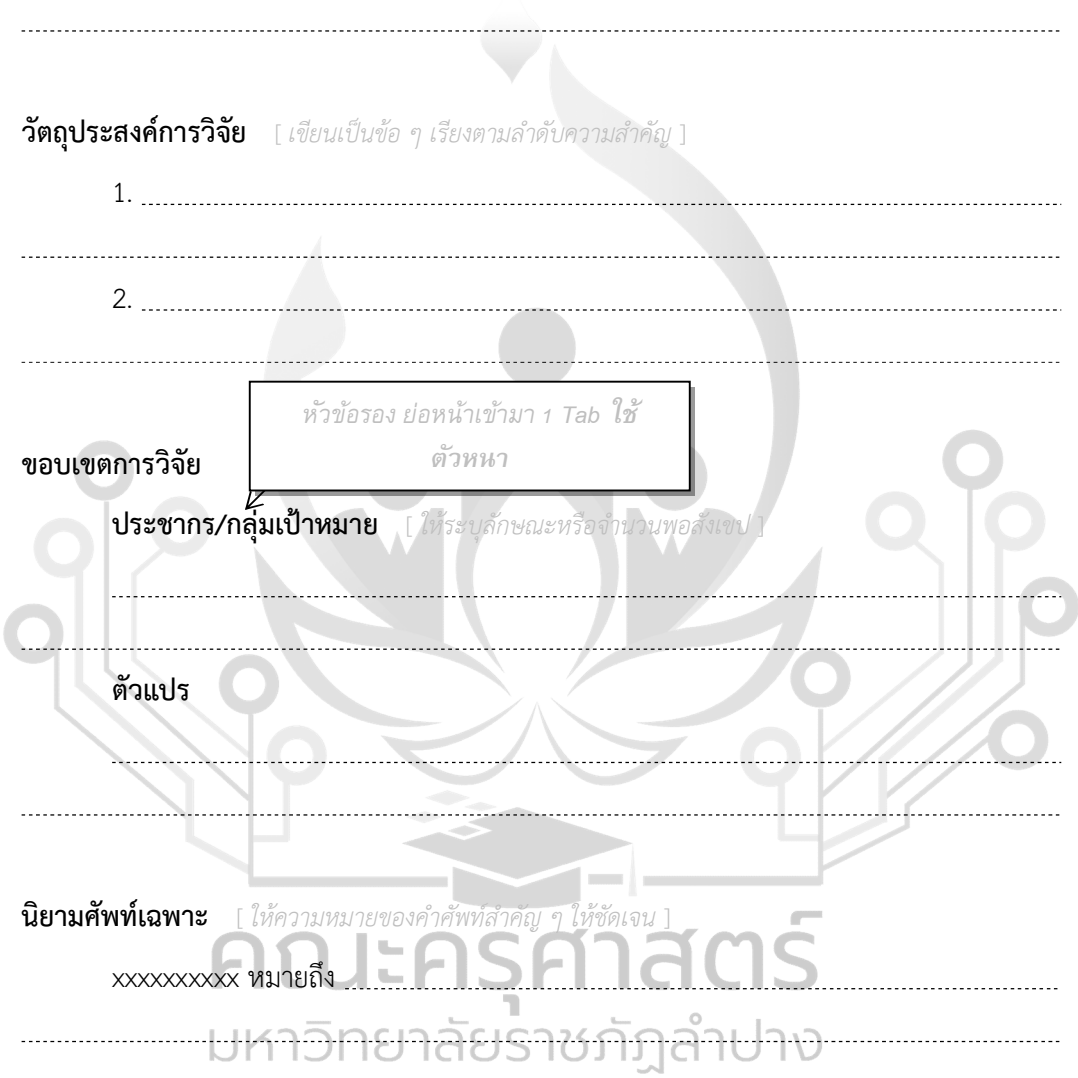
ตัวแปร

นิยามศัพท์เฉพาะ [ให้ความหมายของคำศัพท์ที่สำคัญ ๆ ให้ชัดเจน]

xxxxxxxxx หมายถึง

ประโยชน์ที่ได้รับจากการวิจัย [อาจเขียนเรียงเป็นข้อ ๆ ก็ได้]

.....
.....
.....

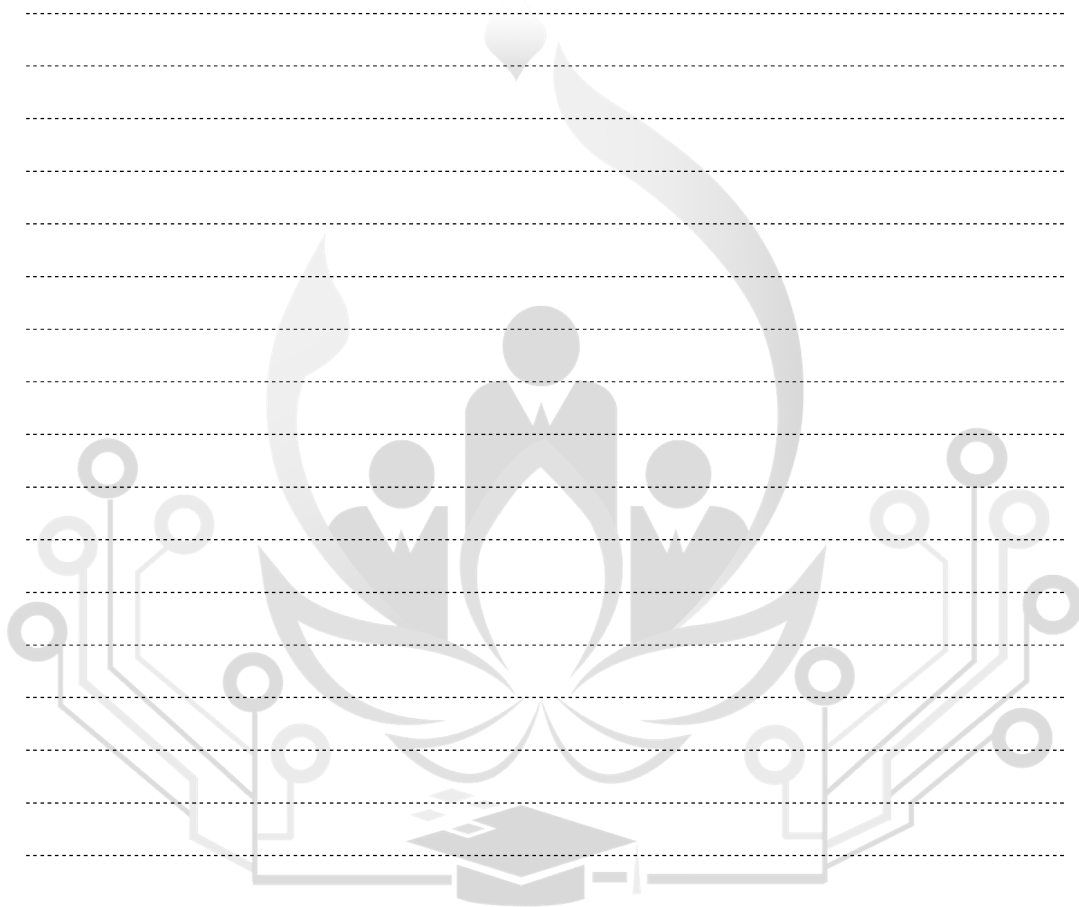


(ตัวอย่าง)

บทที่ 2

เอกสารและงานวิจัยที่เกี่ยวข้อง

[เรียบเรียงจากการทบทวนทฤษฎี เอกสาร งานวิจัยที่เกี่ยวข้อง แบบสังเคราะห์ ให้เพียงพอต่อการดำเนินการวิจัย]



คณะครุศาสตร์
มหาวิทยาลัยราชภัฏลำปาง

(ตัวอย่าง)

บทที่ 3

วิธีดำเนินการวิจัย

ประชากร/กลุ่มเป้าหมาย [ให้ระบุจำนวนและวิธีการได้มาให้ชัดเจนละเอียดกว่าในบทที่ 1]

.....

.....

.....

เครื่องมือที่ใช้ในการวิจัย [ให้อธิบายรายละเอียดเครื่องมือวิจัยที่ใช้จริง พร้อมวิธีการหรือขั้นตอนการสร้าง และตรวจสอบคุณภาพเครื่องมือ]

ลักษณะเครื่องมือที่ใช้ในการวิจัย [ให้อธิบายและยกตัวอย่างประกอบ]

.....

.....

.....

ขั้นตอนการสร้างและตรวจสอบคุณภาพเครื่องมือ

.....

.....

.....

การเก็บรวบรวมข้อมูล [อาจเขียนเรียงเป็นข้อ ๆ ตามขั้นตอนที่ทำจริง ในรูปแบบตารางที่กำหนดให้ หรือเขียนบรรยายไปเป็นข้อ ๆ ตามลำดับโดยไม่ต้องจัดเป็นตารางก็ได้]

กิจกรรม/ขั้นตอน	ระยะเวลา
1.	
2.	

การวิเคราะห์ข้อมูล [เขียนเป็นข้อ ๆ เพื่อตอบวัตถุประสงค์ของการวิจัย]

1.

.....

2.

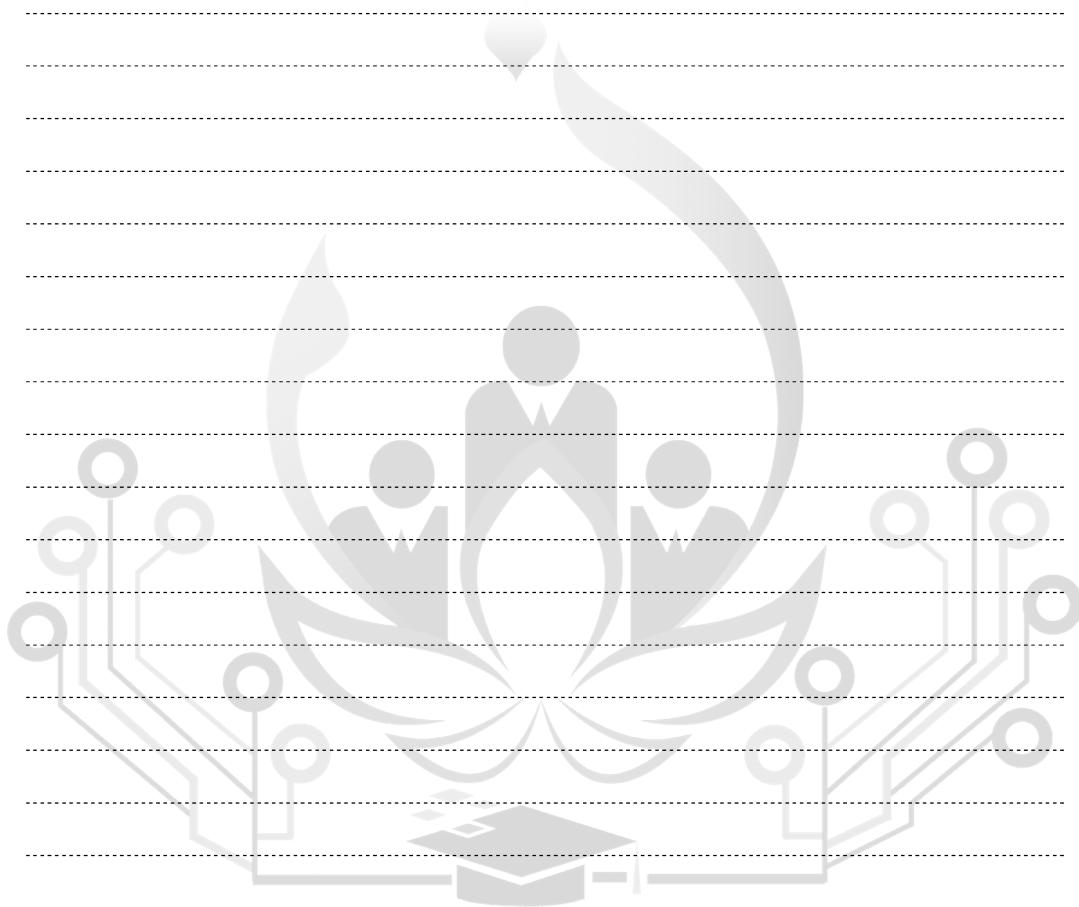
.....

(ตัวอย่าง)

บทที่ 4

ผลการวิเคราะห์ข้อมูล

[นำเสนอข้อมูล ผลการวิจัยและข้อสรุป ไปตามลำดับ โดยอาจจัดในรูปตารางสถิติหรือบรรยายประกอบ]



คณะครุศาสตร์
มหาวิทยาลัยราชภัฏลำปาง

(ตัวอย่าง)

บทที่ 5

สรุปผลการวิจัย อภิปรายผล และข้อเสนอแนะ

สรุปผลการวิจัย

.....

.....

.....

.....

อภิปรายผล [อภิปรายโดยอ้างอิงถึงทฤษฎี หลักการ และผลการศึกษาวิจัยที่ผ่านมา ว่าสอดคล้องหรือขัดแย้งกัน
อย่างไรกับผลการวิจัยที่ค้นพบ]

.....

.....

.....

.....

.....

.....

.....

.....

.....

.....

ข้อเสนอแนะเพื่อการนำผลการวิจัยไปใช้

.....

.....

คณะครุศาสตร์
มหาวิทยาลัยราชภัฏลำปาง

ข้อเสนอแนะเพื่อการวิจัยครั้งต่อไป

.....

.....

.....

(ตัวอย่าง)

เอกสารอ้างอิง

[เขียนแบบบรรณานุกรม ตามรูปแบบการอ้างอิงเอกสารวิชาการทั่วไป ตัวอย่างเช่น]

นภา หลิมรัตน์. (2551). การวัดผลและการประเมินผล[Online]. แหล่งที่มา: <http://teachingresources.psu.ac.th/document/2551/limrat/1.pdf>[16 มกราคม 2565]

สมหวัง พิธิยานุวัฒน์. (2559). วิธีวิทยาการประเมิน ศาสตร์แห่งคุณค่า. กรุงเทพฯ: โรงพิมพ์แห่งจุฬาลงกรณ์มหาวิทยาลัย.

.....

.....

.....

.....

ภาคผนวก

ให้แนบเอกสารหลักฐานประกอบเพื่อความสมบูรณ์ของรายงานวิจัย เช่น

- รายชื่อผู้เชี่ยวชาญตรวจสอบคุณภาพเครื่องมือที่ใช้ในการวิจัย
- ตัวอย่างเครื่องมือที่ใช้ในการวิจัย
- ภาพถ่ายกิจกรรมในระหว่างดำเนินการวิจัย
- ผลงาน/ชิ้นงานของผู้เรียนที่เป็นผลผลิตจากการวิจัย
- คู่มือประกอบการใช้นวัตกรรม

ฯลฯ

คณะครุศาสตร์
มหาวิทยาลัยราชภัฏลำปาง

ภาระงานที่ 3 รายงานการมีส่วนร่วมในการจัดกิจกรรมของชุมชน

ตามที่ข้าพเจ้า..... รหัสนักศึกษา..... สาขาวิชา.....
 นักศึกษาฝึกสอนของโรงเรียน..... อำเภอ..... จังหวัด.....
 ได้เข้าไปมีส่วนร่วมในการจัดกิจกรรมของชุมชน หรือโครงการที่เกี่ยวข้องกับการส่งเสริม อนุรักษ์
 วัฒนธรรม และภูมิปัญญาท้องถิ่น หรือกิจกรรมที่ส่งเสริมให้เกิดความก้าวหน้าทางวิชาชีพ
 จำนวน.....กิจกรรม/โครงการ ดังนี้

1. กิจกรรม/โครงการ.....
 เมื่อ.....(วัน/เดือน/ปี ช่วงเวลาที่เข้าร่วม)..... ณ(สถานที่จัดกิจกรรม/โครงการ).....
2. กิจกรรม/โครงการ.....
 เมื่อ.....(วัน/เดือน/ปี ช่วงเวลาที่เข้าร่วม)..... ณ(สถานที่จัดกิจกรรม/โครงการ).....
3. กิจกรรม/โครงการ.....
 เมื่อ.....(วัน/เดือน/ปี ช่วงเวลาที่เข้าร่วม)..... ณ(สถานที่จัดกิจกรรม/โครงการ).....

ฯลฯ

ข้าพเจ้าขอรายงานข้อมูลพื้นฐานการมีส่วนร่วมในการจัดกิจกรรม/โครงการดังกล่าว
 ตามรายการต่อไปนี้

1. กิจกรรม/โครงการ.....
 - 1) เอกสารหลักฐานการมีส่วนร่วมในการจัดกิจกรรม/โครงการ

คณะครุศาสตร์
 มหาวิทยาลัยราชภัฏลำปาง

2) ภาพถ่ายหรือภาพเคลื่อนไหวที่บันทึกไว้ในระหว่างเข้าร่วมกิจกรรม/โครงการ



3) ประโยชน์ที่ได้รับจากการเข้าร่วมกิจกรรม/โครงการ พร้อมยกตัวอย่างการนำไปประยุกต์ใช้กับการจัดการเรียนรู้



2. กิจกรรม/โครงการ.....

1) เอกสารหลักฐานการมีส่วนร่วมในการจัดกิจกรรม/โครงการ



2) ภาพถ่ายหรือภาพเคลื่อนไหวที่บันทึกไว้ในระหว่างเข้าร่วมกิจกรรม/โครงการ



3) ประโยชน์ที่ได้รับจากการเข้าร่วมกิจกรรม/โครงการ พร้อมยกตัวอย่างการนำไปประยุกต์ใช้กับการจัดการเรียนรู้





คณะครุศาสตร์
 มหาวิทยาลัยราชภัฏลำปาง

3. กิจกรรม/โครงการ.....

1) เอกสารหลักฐานการมีส่วนร่วมในการจัดกิจกรรม/โครงการ

2) ภาพถ่ายหรือภาพเคลื่อนไหวที่บันทึกไว้ในระหว่างเข้าร่วมกิจกรรม/โครงการ

3) ประโยชน์ที่ได้รับจากการเข้าร่วมกิจกรรม/โครงการ พร้อมยกตัวอย่างการนำไปประยุกต์ใช้กับการจัดการเรียนรู้

ข้าพเจ้าขอรับรองว่า รายการข้อมูลดังกล่าวข้างต้นเป็นความจริงทุกประการ

ลงชื่อ.....นักศึกษา

(.....)

...../...../.....

วัน / เดือน / ปี



คณะครุศาสตร์
มหาวิทยาลัยราชภัฏลำปาง

ภาระงานที่ 4 รายงานการศึกษาสภาพแวดล้อมของชุมชน วัฒนธรรมและภูมิปัญญาท้องถิ่น

คำชี้แจง

จากการที่นักศึกษาได้เข้าปฏิบัติการสอนในสถานศึกษาครั้งนี้ นักศึกษาควรมีการศึกษาเข้าถึงบริบทของชุมชน และสามารถอยู่ร่วมกันบนพื้นฐานความแตกต่างทางวัฒนธรรม รวมทั้งควรเป็นผู้มีส่วนร่วมในการส่งเสริมอนุรักษ์วัฒนธรรมและภูมิปัญญาท้องถิ่น และหลังจากการศึกษาเข้าถึงบริบทของชุมชน การส่งเสริมอนุรักษ์วัฒนธรรม และภูมิปัญญาท้องถิ่น นักศึกษาสามารถสะท้อนสิ่งที่ได้เรียนรู้จากการดำเนินการศึกษาสภาพแวดล้อมของชุมชน การศึกษาด้านวัฒนธรรมของชุมชนและภูมิปัญญาในท้องถิ่น รวมถึงสามารถบูรณาการวัฒนธรรมของชุมชนและภูมิปัญญาในท้องถิ่นในการจัดการเรียนรู้ในชั้นเรียนได้ โดยนักศึกษาจะต้องดำเนินการ ดังนี้

1. บันทึกรายละเอียดการศึกษาสภาพแวดล้อมของชุมชน การศึกษาด้านวัฒนธรรมของชุมชนและภูมิปัญญาในท้องถิ่น โดยมีขอบเขต เช่น พื้นที่ชุมชนที่ศึกษา แนวทางการศึกษาร่วมกับสถานศึกษา ข้อมูลชุมชนพื้นฐาน ข้อมูลการศึกษาสภาพแวดล้อมของชุมชน และด้านวัฒนธรรมและภูมิปัญญาในท้องถิ่น รูปถ่าย เป็นต้น
2. วิเคราะห์สิ่งที่ได้เรียนรู้จากการดำเนินการศึกษาสภาพแวดล้อมของชุมชน ด้านวัฒนธรรมและภูมิปัญญาในท้องถิ่น
3. บูรณาการวัฒนธรรมของชุมชนและภูมิปัญญาในท้องถิ่นในการจัดการเรียนรู้ในชั้นเรียน



คณะครุศาสตร์ มหาวิทยาลัยราชภัฏลำปาง
แบบบันทึกรายงานการศึกษาสภาพแวดล้อมของชุมชน วัฒนธรรมและภูมิปัญญาท้องถิ่น

ชื่อ-สกุล นักศึกษา..... รหัสนักศึกษา.....
 หลักสูตรครุศาสตรบัณฑิต สาขาวิชา..... คณะ.....
 พื้นที่ชุมชนที่ศึกษา..... อำเภอ..... จังหวัด.....

1. การวางแผนการศึกษาสภาพแวดล้อมของชุมชน และการศึกษาด้านวัฒนธรรมของชุมชนและภูมิปัญญาในท้องถิ่นร่วมกับสถานศึกษา

ประเด็น	แหล่งข้อมูล/ ผู้ให้ข้อมูล	ขั้นตอน/ กระบวนการศึกษา	เครื่องมือที่ใช้ ในการศึกษา	วิธีการ วิเคราะห์ข้อมูล
1.1 การวางแผนการศึกษาสภาพแวดล้อมของชุมชนร่วมกับสถานศึกษา ดังนี้ 1) ข้อมูลพื้นฐาน/ ข้อมูลทั่วไป 2) สถานภาพด้าน ความเป็นอยู่ อาชีพ และ รายได้ 3) สถานภาพด้าน สถานที่ท่องเที่ยว				

ประเด็น	แหล่งข้อมูล/ ผู้ให้ข้อมูล	ขั้นตอน/ กระบวนการศึกษา	เครื่องมือที่ใช้ ในการศึกษา	วิธีการ วิเคราะห์ข้อมูล
<p>1.2 การวางแผนการศึกษา ด้านวัฒนธรรมของชุมชน และภูมิปัญญาในท้องถิ่น ร่วมกับสถานศึกษา ดังนี้</p> <p>1) วิทยากรและ ปราชญ์ชาวบ้านในชุมชน ด้านวัฒนธรรมและ ภูมิปัญญาในท้องถิ่น (วิทยากร เช่น วิทยากรจาก หน่วยงานต่าง ๆ ทั้งของรัฐ และเอกชน และปราชญ์ ชาวบ้าน เช่น ปราชญ์ ชาวบ้านการทำตุ๋นไส้ข้าง เป็นต้น)</p> <p>2) แหล่งเรียนรู้ ในชุมชนด้านวัฒนธรรมและ ภูมิปัญญาในท้องถิ่น (เช่น แหล่งเรียนรู้ทาง ประวัติศาสตร์ เจ้าพ่อ ประตู่ผา เป็นต้น)</p> <p>3) การอนุรักษ์ วัฒนธรรมชุมชนและ ภูมิปัญญาในท้องถิ่น (เช่น การพูดภาษาท้องถิ่น การสวมชุดประจำเผ่า เป็นต้น)</p>				

2. ผลการศึกษาสภาพแวดล้อมของชุมชน และการศึกษาด้านวัฒนธรรมของชุมชนและภูมิปัญญาในท้องถิ่นร่วมกับสถานศึกษา และการสะท้อนผลการดำเนินงานตามแผนในข้อ 1.

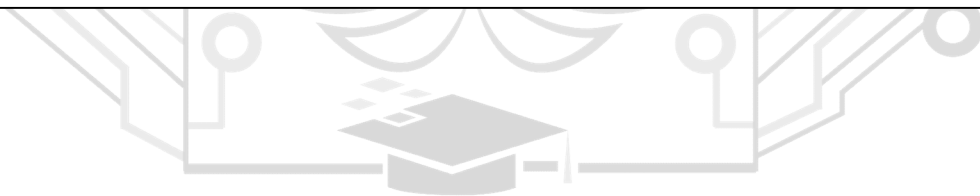
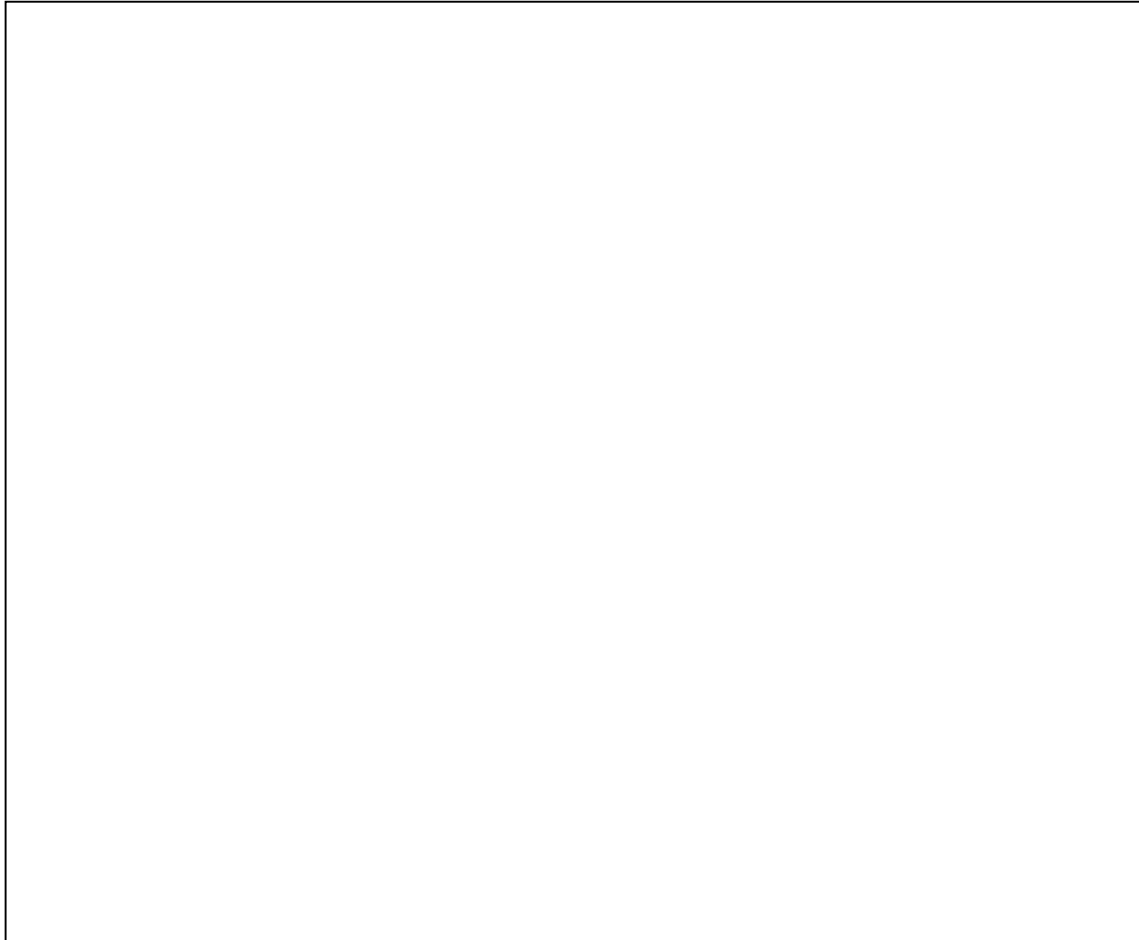
ประเด็น	ผลการดำเนินงาน	การสะท้อนผลการดำเนินงานตามแผน (นักศึกษาดำเนินการตามแผนที่วางไว้ อย่างไร)
<p>2.1 การศึกษาสภาพแวดล้อมของชุมชนร่วมกับสถานศึกษา ดังนี้</p> <p>1) ข้อมูลพื้นฐาน/ข้อมูลทั่วไป</p> <p>2) สถานภาพด้านความเป็นอยู่ อาชีพ และรายได้</p> <p>3) สถานภาพด้านสถานที่ท่องเที่ยว</p> <p>2.2 การศึกษาด้านวัฒนธรรมของชุมชนและภูมิปัญญาในท้องถิ่นร่วมกับสถานศึกษา ดังนี้</p> <p>1) วิทยากรและปราชญ์ชาวบ้านในชุมชนด้านวัฒนธรรมและภูมิปัญญาในท้องถิ่น (วิทยากร เช่น วิทยากรจากหน่วยงานต่างๆ ทั้งของรัฐและเอกชน และปราชญ์ชาวบ้าน เช่น ปราชญ์ชาวบ้านการทำตุ๋งไส้ข้าง เป็นต้น)</p>	 <p>คณะครุศาสตร์ มหาวิทยาลัยราชภัฏลำปาง</p>	

ประเด็น	ผลการดำเนินงาน	การสะท้อนผลการดำเนินงานตามแผน (นักศึกษาดำเนินการตามแผนที่วางไว้ อย่างไร)
<p>2) แหล่งเรียนรู้ ในชุมชนด้านวัฒนธรรม และภูมิปัญญาในท้องถิ่น (เช่น แหล่งเรียนรู้ทาง ประวัติศาสตร์ เจ้าพ่อประตูปา เป็นต้น)</p> <p>3) การอนุรักษ์ วัฒนธรรมชุมชนและภูมิ ปัญญาในท้องถิ่น (เช่น การพูดภาษาท้องถิ่น การสวมชุดประจำเผ่า เป็นต้น)</p>		



คณะครุศาสตร์
มหาวิทยาลัยราชภัฏลำปาง

3. ภาพถ่ายหรือภาพเคลื่อนไหวในการเก็บข้อมูลการศึกษาวัฒนธรรมของชุมชนและภูมิปัญญาในท้องถิ่น ในกรณีเป็นภาพเคลื่อนไหวให้ระบุเป็น Link Clip VDO หรือ QR Code



คณะครุศาสตร์
มหาวิทยาลัยราชภัฏลำปาง

4. ออกแบบแผนการจัดการเรียนรู้ที่นำวัฒนธรรมของชุมชนและภูมิปัญญาในท้องถิ่นมาบูรณาการกับการเรียนการสอนในชั้นเรียน จำนวน 3 แผนการจัดการเรียนรู้ โดยเลือกประเด็นที่สนใจจากข้อ 1.2 แบ่งการประเมินแผนการจัดการเรียนรู้เป็น 3 ครั้ง ดังนี้

ประเมินครั้งที่ 1 ในช่วงสัปดาห์ที่ 3-5 ของภาคเรียน ส่งแผนการจัดการเรียนรู้ที่ 1
 ประเมินครั้งที่ 2 ในช่วงสัปดาห์ที่ 7-9 ของภาคเรียน ส่งแผนการจัดการเรียนรู้ที่ 2
 ประเมินครั้งที่ 3 ในช่วงสัปดาห์ที่ 11-14 ของภาคเรียน ส่งแผนการจัดการเรียนรู้ที่ 3

ซึ่งแผนการจัดการเรียนรู้ต้องมีรายละเอียดครอบคลุมตามองค์ประกอบอย่างน้อยต่อไปนี้

1. ชื่อแผนการจัดการเรียนรู้
2. กลุ่มสาระการเรียนรู้
3. ระดับชั้นที่สอน
4. ภาคเรียนและปีการศึกษา
5. จำนวนเวลาที่ใช้สอน
6. มาตรฐานการเรียนรู้/ตัวชี้วัด
7. จุดประสงค์การเรียนรู้/ผลการเรียนรู้
8. คุณลักษณะที่พึงประสงค์
9. สมรรถนะสำคัญของผู้เรียน
10. สาระสำคัญเกี่ยวกับวัฒนธรรมของชุมชนและภูมิปัญญาในท้องถิ่น
11. สาระการเรียนรู้ที่บูรณาการกับวัฒนธรรมของชุมชนและภูมิปัญญาในท้องถิ่น
12. กิจกรรมการเรียนรู้ที่บูรณาการกับวัฒนธรรมของชุมชนและภูมิปัญญาในท้องถิ่น
13. สื่อการเรียนรู้/แหล่งการเรียนรู้
14. การวัดและประเมินผลการเรียนรู้/การวัดและประเมินผลการพัฒนา
15. บันทึกหลังสอน/บันทึกท้ายแผน
16. เอกสารประกอบแผนการจัดการเรียนรู้ เช่น ใบงาน ใบความรู้ แบบประเมิน ต่าง ๆ รูปภาพ สื่อ และนวัตกรรมการเรียนการสอน ฯลฯ

คณะครุศาสตร์
มหาวิทยาลัยราชภัฏลำปาง

ลงชื่อ.....

ลงชื่อ.....

(.....)

(.....)

นักศึกษา

ผู้บริหารสถานศึกษา



คณะครุศาสตร์
มหาวิทยาลัยราชภัฏลำปาง

ภาระงานที่ 5 แบบบันทึกผลการนิเทศการปฏิบัติการสอนในสถานศึกษา 3

ผู้บันทึก : ชื่อ-สกุล..... รหัส..... สาขาวิชา.....
 ผู้นิเทศ : ผู้บริหาร/ผู้ประสานงานฯ ครูพี่เลี้ยง อาจารย์นิเทศก์
 นิเทศครั้งที่..... วัน/เดือน/ปี.....
 นิเทศการปฏิบัติตนและปฏิบัติงาน นิเทศการสอนหน่วยการเรียนรู้.....
 แผนการจัดการเรียนรู้ เรื่อง.....

สิ่งที่ฉันทำได้

.....

.....

.....

.....

.....

.....

.....

.....

สิ่งที่จะทำต่อไป

.....

.....

.....

.....

.....

.....

.....

.....

ปัญหา/ข้อควรปรับปรุงของฉัน

.....

.....

.....

.....

.....

.....

.....

.....

แนวทางการแก้ไข

.....

.....

.....

.....

.....

.....

.....

.....

รับทราบผลการนิเทศ

ลงชื่อ..... ผู้นิเทศ
 (.....)

*หมายเหตุ ภาระงานที่ 5 มีการปรับเปลี่ยนรูปแบบเป็นรูปเล่มบันทึกผลการนิเทศการปฏิบัติการสอนในสถานศึกษา 3 (สมุดบันทึกเล่มเล็ก)



ภาคผนวก ข

แบบประเมินสมรรถนะทางวิชาชีพครู ด้านการปฏิบัติงานและการปฏิบัติตน
ตามมาตรฐานวิชาชีพครู



คณะครุศาสตร์
มหาวิทยาลัยราชภัฏลำปาง



แบบประเมินสมรรถนะทางวิชาชีพครู ประกอบด้วย

1. แบบประเมินสมรรถนะทางวิชาชีพครู ด้านการจัดการเรียนรู้
2. แบบประเมินสมรรถนะทางวิชาชีพครู ด้านความสัมพันธ์กับผู้ปกครองและชุมชน
 - 2.1 แบบประเมินสมรรถนะทางวิชาชีพครู ด้านความสัมพันธ์กับผู้ปกครองและชุมชน (สำหรับผู้ประเมินที่ไม่ใช่ผู้แทนคณะกรรมการสถานศึกษา)
 - 2.2 แบบประเมินสมรรถนะทางวิชาชีพครู ด้านความสัมพันธ์กับผู้ปกครองและชุมชน (สำหรับผู้ประเมินที่เป็นผู้แทนคณะกรรมการสถานศึกษา)
3. แบบประเมินสมรรถนะทางวิชาชีพครู ด้านปฏิบัติหน้าที่ครูและจรรยาบรรณของวิชาชีพ



คณะครุศาสตร์
มหาวิทยาลัยราชภัฏลำปาง

แบบประเมินสมรรถนะทางวิชาชีพครู ด้านการจัดการเรียนรู้

คำชี้แจง

1. แบบประเมินสมรรถนะทางวิชาชีพครู ด้านการจัดการเรียนรู้ มีวัตถุประสงค์เพื่อ
 - 1.1 วัดและประเมินสมรรถนะทางวิชาชีพครู ด้านการจัดการเรียนรู้
 - 1.2 นำผลการผ่านเกณฑ์การประเมินไปใช้เป็นเงื่อนไขหนึ่งในการขอรับใบอนุญาตประกอบวิชาชีพครู
2. นิยามศัพท์เฉพาะ
 - 2.1 สมรรถนะด้านการจัดการเรียนรู้ หมายถึง ความสามารถในการวิเคราะห์หลักสูตร วางแผนและจัดกิจกรรมการเรียนรู้ การประยุกต์ใช้เทคโนโลยีดิจิทัลมาช่วยในการจัดการเรียนรู้ การวัดและประเมินเพื่อพัฒนาผู้เรียน การวิจัยและการทำงานร่วมกับผู้อื่น รวมทั้งการดูแล ช่วยเหลือ และพัฒนาผู้เรียน
 - 2.2 ผู้เข้ารับการประเมิน หมายความว่า ผู้เข้ารับการทดสอบและประเมินสมรรถนะทางวิชาชีพครู ด้านการปฏิบัติงานและการปฏิบัติตน ตามมาตรฐานวิชาชีพครู ซึ่งประกอบด้วย ชาวไทย หรือชาวต่างประเทศที่มีคุณสมบัติเป็นไปตามประกาศคณะกรรมการคุรุสภา เรื่อง หลักเกณฑ์และวิธีการทดสอบและประเมินสมรรถนะทางวิชาชีพครู พ.ศ. 2563
 - 2.3 ผู้ประเมิน หมายความว่า ผู้ที่ทำหน้าที่ทดสอบและประเมินสมรรถนะทางวิชาชีพครู ด้านการปฏิบัติงานและการปฏิบัติตน ตามมาตรฐานวิชาชีพครู ให้กับผู้เข้ารับการประเมิน
3. ผู้ประเมินที่ทำหน้าที่ประเมินตามแบบประเมินนี้ ประกอบด้วย
 - 3.1 อาจารย์นิเทศก์ ครูพี่เลี้ยง และผู้บริหารสถานศึกษา หรืออาจเป็นผู้ที่ผู้บริหารสถานศึกษามอบหมาย โดยไม่ใช่บุคคลเดียวกับครูพี่เลี้ยง กรณีที่ผู้เข้ารับการประเมินเป็นชาวไทย หรือชาวต่างประเทศที่อยู่ระหว่างศึกษาในหลักสูตรปริญญาทางการศึกษา หรือเทียบเท่าที่คุรุสภารับรอง ตามหลักเกณฑ์คุณสมบัติที่คณะกรรมการกำหนด
 - 3.2 บุคลากรของสถานศึกษาที่ผู้เข้ารับการประเมินปฏิบัติการสอนในสถานศึกษานั้น และบุคลากรอื่นที่สถานศึกษาพิจารณาแล้วเห็นว่าสามารถเป็นผู้ประเมินได้ กรณีที่ผู้เข้ารับการประเมินที่เป็นชาวไทย หรือชาวต่างประเทศที่สำเร็จการศึกษาจากประเทศไทยหรือต่างประเทศ โดยมีคุณสมบัติตามที่กำหนดในประกาศ

4. แบบประเมินสมรรถนะทางวิชาชีพครู ด้านการจัดการเรียนรู้ แบ่งเป็น 2 ตอน ได้แก่
 - 4.1 ตอนที่ 1 ข้อมูลพื้นฐานของผู้ประเมิน และผู้เข้ารับการประเมิน
 - 4.2 ตอนที่ 2 รายการประเมินสมรรถนะทางวิชาชีพครู ด้านการจัดการเรียนรู้
5. ข้อมูลการประเมินและผลการประเมินของผู้ประเมินและผู้เข้ารับการประเมิน ถือเป็นความลับ และใช้ประกอบการพิจารณาตามเกณฑ์การประเมินสมรรถนะทางวิชาชีพครู ด้านการจัดการเรียนรู้ ตามประกาศคณะกรรมการคุรุสภา เรื่อง หลักเกณฑ์และวิธีการทดสอบและประเมินสมรรถนะทางวิชาชีพครู พ.ศ. 2563 เท่านั้น
6. ผู้ประเมิน ต้องรับรองว่าข้อมูลการประเมินและผลการประเมิน เป็นข้อมูลที่เป็นความจริง และดำเนินการประเมินด้วยตนเอง



คณะครุศาสตร์
มหาวิทยาลัยราชภัฏลำปาง

ตอนที่ 1 ข้อมูลพื้นฐาน

คำชี้แจง : โปรดกรอกข้อมูลและเลือกคำตอบตามข้อมูลที่เป็นความจริง

ส่วนที่ 1 ผู้ประเมิน

ชื่อ-นามสกุล.....

ชื่อหน่วยงาน.....

1. สถานะของผู้ประเมิน :

1.1 กรณีผู้เข้ารับการประเมินอยู่ระหว่างการศึกษา

- (1) อาจารย์นิเทศก์ (2) ครูพี่เลี้ยง
- (3) ผู้บริหารสถานศึกษา หรือ ผู้ที่ผู้บริหารสถานศึกษามอบหมายโดยไม่ใช่ครูพี่เลี้ยง

1.2 กรณีผู้เข้ารับการประเมินสำเร็จการศึกษา

- (1) บุคลากรของสถานศึกษา
- (2) บุคลากรอื่นที่สถานศึกษาพิจารณาแล้วเห็นว่าสามารถเป็นผู้ประเมินได้

ส่วนที่ 2 ผู้เข้ารับการประเมิน

ชื่อ-นามสกุล..... เลขบัตรประชาชน.....

รหัสนักศึกษา..... อีเมล..... เบอร์โทร.....

1. สถานะของผู้เข้ารับการประเมิน

- (1) อยู่ระหว่างการศึกษา (2) สำเร็จการศึกษา

2. ระดับการศึกษา

- (1) ปริญญาตรีทางการศึกษา
- (2) ประกาศนียบัตรบัณฑิตวิชาชีพครู
- (3) ปริญญาโททางการศึกษา
- (4) ปริญญาเอกทางการศึกษา
- (5) คุณวุฒิปริญญาอื่นที่คุรุสภารับรอง และมีคุณสมบัติอย่างใดอย่างหนึ่ง ดังนี้
- (5.1) ผ่านการรับรองความรู้ตามมาตรฐานวิชาชีพครูที่คุรุสภากำหนด หรือ
- (5.2) ผ่านการรับรองคุณวุฒิการศึกษาเพื่อการประกอบวิชาชีพครู

3. ชื่อสถาบันอุดมศึกษา.....ประเทศ.....

4. สถาบันอุดมศึกษาสังกัด

- (1) มหาวิทยาลัยของรัฐ/ในกำกับของรัฐ
- (2) มหาวิทยาลัยราชภัฏ
- (3) มหาวิทยาลัย/สถาบันเทคโนโลยีพระจอมเกล้า
- (4) มหาวิทยาลัยเทคโนโลยีราชมงคล
- (5) มหาวิทยาลัยการกีฬาแห่งชาติ
- (6) มหาวิทยาลัยสงฆ์
- (7) สถาบันบัณฑิตพัฒนศิลป์
- (8) มหาวิทยาลัยเอกชน
- (9) อื่นๆ (โปรดระบุ).....

5. การปฏิบัติการสอนของผู้รับการประเมิน

ชื่อสถานศึกษาที่ผู้รับการประเมินไปปฏิบัติการสอน.....

อำเภอ..... จังหวัด.....

6. สถานศึกษาสังกัด

- (1) สำนักงานคณะกรรมการสถานศึกษาขั้นพื้นฐาน (สพฐ.)
- (2) สำนักงานคณะกรรมการการอาชีวศึกษา (สอศ.)
- (3) สำนักงานส่งเสริมการศึกษานอกระบบและการศึกษาตามอัธยาศัย (กศน.)
- (4) สำนักงานคณะกรรมการส่งเสริมการศึกษาเอกชน (สช.)
- (5) กระทรวงการอุดมศึกษา วิทยาศาสตร์ วิจัย และนวัตกรรม (อว.)
- (6) องค์การมหาชน (โรงเรียนมหิดลวิทยานุสรณ์)
- (7) สำนักงานศึกษา กรุงเทพมหานคร (กทม.)
- (8) องค์การปกครองส่วนท้องถิ่น (กถ.)
- (9) มหาวิทยาลัยการกีฬาแห่งชาติ กระทรวงการท่องเที่ยวและกีฬา (กก.)
- (10) สำนักงานพระพุทธศาสนาแห่งชาติ (พศ.)
- (11) สถาบันบัณฑิตพัฒนศิลป์
- (12) สำนักบริหารการศึกษพิเศษ (สศศ.)
- (13) กองบัญชาการตำรวจตระเวนชายแดน (ตชด.)
- (14) สำนักงานปลัดกระทรวงศึกษาธิการ (สป.)
- (15) อื่นๆ (โปรดระบุ).....

7. ขนาดสถานศึกษา

- (1) สถานศึกษาขนาดเล็ก (2) สถานศึกษาขนาดกลาง
- (3) สถานศึกษาขนาดใหญ่ (4) สถานศึกษาขนาดใหญ่พิเศษ

8. วิชาที่ปฏิบัติการสอนในสถานศึกษา.....

9. ความสัมพันธ์ของสาขาวิชาเอก (โปรดระบุ).....กับวิชาที่ปฏิบัติการสอน
ในสถานศึกษา

- (1) ตรงกับกลุ่มสาระการเรียนรู้ในหลักสูตรการศึกษาขั้นพื้นฐาน หรือ
ประเภทวิชาในหลักสูตรประกาศนียบัตรวิชาชีพ หรือประกาศนียบัตร
วิชาชีพชั้นสูง
- (2) สัมพันธ์กับกลุ่มสาระการเรียนรู้ในหลักสูตรการศึกษาขั้นพื้นฐาน หรือ
ประเภทวิชาในหลักสูตรประกาศนียบัตรวิชาชีพ หรือประกาศนียบัตร
วิชาชีพชั้นสูง
- (3) ไม่ตรง/ไม่สัมพันธ์กับกลุ่มสาระการเรียนรู้ในหลักสูตรการศึกษาขั้นพื้นฐาน
หรือประเภทวิชาในหลักสูตรประกาศนียบัตรวิชาชีพ หรือประกาศนียบัตร
วิชาชีพชั้นสูง

10. การประเมินครั้งที่

- ครั้งที่ 1 : สัปดาห์ที่ 3 - 5 ของภาคเรียน
- ครั้งที่ 2 : สัปดาห์ที่ 7 - 9 ของภาคเรียน
- ครั้งที่ 3 : สัปดาห์ที่ 11 - 14 ของภาคเรียน

คณะครุศาสตร์
มหาวิทยาลัยราชภัฏลำปาง

ตอนที่ 2 รายการประเมินสมรรถนะทางวิชาชีพครู ด้านการจัดการเรียนรู้

คำชี้แจง :

1. รายการประเมินสมรรถนะทางวิชาชีพครู ด้านการจัดการเรียนรู้ มีจำนวน 12 พฤติกรรม
บ่งชี้

2. ให้ผู้ประเมินพิจารณาประเมินสมรรถนะทางวิชาชีพครู ด้านการจัดการเรียนรู้ ของผู้เข้ารับ
การประเมินตามเกณฑ์การทดสอบและประเมินสมรรถนะทางวิชาชีพครู ด้านการปฏิบัติงานและ
การปฏิบัติตน ตามมาตรฐานวิชาชีพครูที่ปรากฏในเอกสารแนบท้ายประกาศคณะกรรมการ
การอำนวยการทดสอบ เพื่อขอรับใบอนุญาตประกอบวิชาชีพครู เรื่อง หลักเกณฑ์ วิธีการ และ
เครื่องมือทดสอบและประเมินสมรรถนะทางวิชาชีพครู ด้านการปฏิบัติงานและการปฏิบัติตน ตาม
มาตรฐานวิชาชีพครู พ.ศ. 2564

รายการประเมินสมรรถนะทางวิชาชีพครู ด้านการจัดการเรียนรู้:

สมรรถนะย่อย	พฤติกรรมบ่งชี้	ผลการประเมิน				
		5	4	3	2	1
1. สมรรถนะทางวิชาชีพครู ด้านการจัดการเรียนรู้						
1.1 พัฒนาหลักสูตรสถานศึกษา การจัดการเรียนรู้ สื่อ การวัด และประเมินผลการเรียนรู้	1.1.1 สามารถวิเคราะห์ความสอดคล้องของสาระ การเรียนรู้กับมาตรฐานการเรียนรู้ของ หลักสูตรแกนกลางและหลักสูตรสถานศึกษา					
	1.1.2 สามารถวิเคราะห์ความสอดคล้องของสาระ การเรียนรู้เพื่อพัฒนาผู้เรียนให้มีปัญญา รู้คิดและมีความเป็นนวัตกรรม					
1.2 บูรณาการความรู้และศาสตร์ การสอนในการวางแผนและ จัดการเรียนรู้ที่สามารถ พัฒนาผู้เรียนให้มีปัญญา รู้คิดและมีความเป็นนวัตกรรม	1.2.1 สามารถเขียนแผนการจัดการเรียนรู้เพื่อพัฒนา ผู้เรียนให้มีปัญญา รู้คิดและมีความเป็น นวัตกรรม					
	1.2.2 สามารถจัดการเรียนรู้ให้เป็นไปตามแผนการ จัดการเรียนรู้เพื่อพัฒนาผู้เรียนให้มีปัญญา รู้คิดและมีความเป็นนวัตกรรม					
1.3 จัดกิจกรรมและสร้าง บรรยากาศการเรียนรู้ให้ ผู้เรียนมีความสุขในการเรียน	1.3.1 สามารถจัดกิจกรรมและสร้างบรรยากาศ การเรียนรู้ให้ผู้เรียนมีความสุขในการเรียน					

สมรรถนะย่อย	พฤติกรรมบ่งชี้	ผลการประเมิน				
		5	4	3	2	1
โดยตระหนักถึงสุขภาวะของผู้เรียน	1.3.2 สามารถจัดกิจกรรมและสร้างบรรยากาศการเรียนรู้ให้ผู้เรียนโดยตระหนักถึงสุขภาวะของผู้เรียน					
1.4 ดูแล ช่วยเหลือ และพัฒนาผู้เรียนเป็นรายบุคคลตามศักยภาพ สามารถรายงานผลการพัฒนาคุณภาพผู้เรียนได้อย่างเป็นระบบ	1.4.1 สามารถดูแล ช่วยเหลือ และพัฒนาผู้เรียนเป็นรายบุคคลตามศักยภาพ					
	1.4.2 สามารถรายงานผลการพัฒนาคุณภาพผู้เรียนได้อย่างเป็นระบบ					
1.5 วิจัย สร้างนวัตกรรม และประยุกต์ใช้เทคโนโลยีดิจิทัลให้เกิดประโยชน์ต่อการเรียนรู้ของผู้เรียน	1.5.1 สามารถทำวิจัยที่สอดคล้องกับปัญหาของผู้เรียน					
	1.5.2 สามารถประยุกต์ใช้เทคโนโลยีดิจิทัลในการจัดการเรียนรู้ เช่น CAI, google classroom, Kahoot เป็นต้น					
1.6 ปฏิบัติงานร่วมกับผู้อื่นอย่างสร้างสรรค์และมีส่วนร่วมในกิจกรรมวิชาชีพ	1.6.1 สามารถปฏิบัติงานร่วมกับผู้อื่นอย่างสร้างสรรค์					
	1.6.2 มีส่วนร่วมในกิจกรรมการพัฒนาวิชาชีพ					
รวมคะแนนสมรรถนะทางวิชาชีพครู ด้านการจัดการเรียนรู้ (เต็ม 60 คะแนน)						

คำรับรองของผู้ประเมิน :

ขอรับรองว่าข้อมูลและการประเมินนี้เป็นธรรมและตรงตามข้อมูลจริงหรือหลักฐานที่สังเกตหรือพบได้เกี่ยวกับผู้รับการประเมิน

คณะครุศาสตร์
มหาวิทยาลัยราชภัฏลำปาง

ลงชื่อผู้ประเมิน.....

(.....)

วันที่.....เดือน.....พ.ศ.....

แบบประเมินสมรรถนะทางวิชาชีพครู ด้านความสัมพันธ์กับผู้ปกครองและชุมชน
(สำหรับผู้ประเมินที่ไม่ใช่ผู้แทนคณะกรรมการสถานศึกษา)

คำชี้แจง

1. แบบประเมินสมรรถนะทางวิชาชีพครู ด้านความสัมพันธ์กับผู้ปกครองและชุมชน มีวัตถุประสงค์เพื่อ

1.1 วัดและประเมินสมรรถนะทางวิชาชีพครู ด้านความสัมพันธ์กับผู้ปกครองและชุมชน

1.2 นำผลการผ่านเกณฑ์การประเมินไปใช้เป็นเงื่อนไขหนึ่งในการขอรับใบอนุญาตประกอบวิชาชีพครู

2. นิยามศัพท์เฉพาะ

2.1 สมรรถนะด้านความสัมพันธ์กับผู้ปกครองและชุมชน หมายถึง ความสามารถในการวิเคราะห์ วางแผน สร้างเครือข่าย ร่วมมือกับผู้ปกครอง และชุมชน ในการพัฒนาการเรียนรู้และคุณลักษณะที่พึงประสงค์ของผู้เรียน และการส่งเสริม อนุรักษ์วัฒนธรรมและภูมิปัญญาท้องถิ่น

2.2 ผู้เข้ารับการประเมิน หมายความว่า ผู้เข้ารับการทดสอบและประเมินสมรรถนะทางวิชาชีพครู ด้านการปฏิบัติงานและการปฏิบัติตน ตามมาตรฐานวิชาชีพครู ซึ่งประกอบด้วย ชาวไทยหรือชาวต่างประเทศที่มีคุณสมบัติเป็นไปตามประกาศคณะกรรมการคุรุสภา เรื่อง หลักเกณฑ์และวิธีการทดสอบและประเมินสมรรถนะทางวิชาชีพครู พ.ศ. 2563

2.3 ผู้ประเมิน หมายความว่า ผู้ที่ทำหน้าที่ทดสอบและประเมินสมรรถนะทางวิชาชีพครู ด้านการปฏิบัติงานและการปฏิบัติตน ตามมาตรฐานวิชาชีพครู ให้กับผู้เข้ารับการประเมิน

3. ผู้ประเมินที่ทำหน้าที่ประเมินตามแบบประเมินนี้ ประกอบด้วย

3.1 อาจารย์นิเทศก์ ครูพี่เลี้ยง และผู้บริหารสถานศึกษา หรืออาจเป็นผู้ที่ผู้บริหารสถานศึกษามอบหมาย โดยไม่ใช่บุคคลเดียวกับครูพี่เลี้ยง กรณีที่ผู้เข้ารับการประเมินเป็นชาวไทยหรือชาวต่างประเทศที่อยู่ระหว่างศึกษาในหลักสูตรปริญญาทางการศึกษา หรือเทียบเท่าที่คุรุสภารับรองตามหลักเกณฑ์คุณสมบัติที่คณะกรรมการกำหนด

3.2 บุคลากรของสถานศึกษาที่ผู้เข้ารับการประเมินปฏิบัติการสอนในสถานศึกษานั้น และบุคลากรอื่นที่สถานศึกษาพิจารณาแล้วเห็นว่าสามารถเป็นผู้ประเมินได้ กรณีที่ผู้เข้ารับการประเมินที่เป็นชาวไทย หรือชาวต่างประเทศที่สำเร็จการศึกษาจากประเทศไทยหรือต่างประเทศ โดยมีคุณสมบัติตามที่กำหนดในประกาศ

4. แบบประเมินสมรรถนะทางวิชาชีพครู ด้านความสัมพันธ์กับผู้ปกครองและชุมชน แบ่งเป็น 2 ตอน ได้แก่

4.1 ตอนที่ 1 ข้อมูลพื้นฐานของผู้ประเมิน และผู้เข้ารับการประเมิน

4.2 ตอนที่ 2 รายการประเมินสมรรถนะทางวิชาชีพครู ด้านความสัมพันธ์กับผู้ปกครองและชุมชน

5. ข้อมูลการประเมินและผลการประเมินของผู้ประเมินและผู้เข้ารับการประเมิน ถือเป็นความลับ และใช้ประกอบการพิจารณาตามเกณฑ์การประเมินสมรรถนะทางวิชาชีพครู ด้านความสัมพันธ์กับผู้ปกครองและชุมชน ตามประกาศคณะกรรมการคุรุสภา เรื่อง หลักเกณฑ์และวิธีการทดสอบและประเมินสมรรถนะทางวิชาชีพครู พ.ศ. 2563 เท่านั้น

6. ผู้ประเมิน ต้องรับรองว่าข้อมูลการประเมินและผลการประเมิน เป็นข้อมูลที่เป็นความจริง และดำเนินการประเมินด้วยตนเอง



ตอนที่ 1 ข้อมูลพื้นฐาน

คำชี้แจง : โปรดกรอกข้อมูลและเลือกคำตอบตามข้อมูลที่เป็นความจริง

ส่วนที่ 1 ผู้ประเมิน

ชื่อ-นามสกุล.....

ชื่อหน่วยงาน.....

1. สถานะของผู้ประเมิน :

1.1 กรณีผู้เข้ารับการประเมินอยู่ระหว่างการการศึกษา

- (1) อาจารย์นิเทศก์ (2) ครูพี่เลี้ยง
 (3) ผู้บริหารสถานศึกษา หรือ ผู้ที่ผู้บริหารสถานศึกษามอบหมายโดยไม่ใช่ครูพี่เลี้ยง

1.2 กรณีผู้เข้ารับการประเมินสำเร็จการศึกษา

- (1) บุคลากรของสถานศึกษา
 (2) บุคลากรอื่นที่สถานศึกษาพิจารณาแล้วเห็นว่าสามารถเป็นผู้ประเมินได้

ส่วนที่ 2 ผู้เข้ารับการประเมิน

ชื่อ-นามสกุล..... เลขบัตรประชาชน..... รหัส

นักศึกษา..... อีเมล..... เบอร์โทร.....

1. สถานะของผู้เข้ารับการประเมิน

- (1) อยู่ระหว่างการการศึกษา (2) สำเร็จการศึกษา

2. ระดับการศึกษา

- (1) ปริญญาตรีทางการศึกษา
 (2) ประกาศนียบัตรบัณฑิตวิชาชีพครู
 (3) ปริญญาโททางการศึกษา
 (4) ปริญญาเอกทางการศึกษา
 (5) คุณวุฒิปริญญาอื่นที่คุรุสภารับรอง และมีคุณสมบัติอย่างใดอย่างหนึ่ง ดังนี้
 (5.1) ผ่านการรับรองความรู้ตามมาตรฐานวิชาชีพครูที่คุรุสภากำหนด หรือ
 (5.2) ผ่านการรับรองคุณวุฒิการศึกษาเพื่อการประกอบวิชาชีพ

3. ชื่อสถาบันอุดมศึกษา.....ประเทศ.....

4. สถาบันอุดมศึกษาสังกัด

- (1) มหาวิทยาลัยของรัฐ/ในกำกับของรัฐ
- (2) มหาวิทยาลัยราชภัฏ
- (3) มหาวิทยาลัย/สถาบันเทคโนโลยีพระจอมเกล้า
- (4) มหาวิทยาลัยเทคโนโลยีราชมงคล
- (5) มหาวิทยาลัยการกีฬาแห่งชาติ
- (6) มหาวิทยาลัยสงฆ์
- (7) สถาบันบัณฑิตพัฒนศิลป์
- (8) มหาวิทยาลัยเอกชน
- (9) อื่นๆ (โปรดระบุ).....

5. การปฏิบัติการสอนของผู้รับการประเมิน

ชื่อสถานศึกษาที่ผู้รับการประเมินไปปฏิบัติการสอน.....

อำเภอ..... จังหวัด.....

- (1) สำนักงานคณะกรรมการสถานศึกษาขั้นพื้นฐาน (สพฐ.)
- (2) สำนักงานคณะกรรมการการอาชีวศึกษา (สอศ.)
- (3) สำนักงานส่งเสริมการศึกษานอกระบบและการศึกษาตามอัธยาศัย (กศน.)
- (4) สำนักงานคณะกรรมการส่งเสริมการศึกษาเอกชน (สช.)
- (5) กระทรวงการอุดมศึกษา วิทยาศาสตร์ วิจัย และนวัตกรรม (อว.)
- (6) องค์การมหาชน (โรงเรียนมหิดลวิทยานุสรณ์)
- (7) สำนักงานศึกษากรุงเทพมหานคร (กทม.)
- (8) องค์การปกครองส่วนท้องถิ่น (กถ.)
- (9) มหาวิทยาลัยการกีฬาแห่งชาติ กระทรวงการท่องเที่ยวและกีฬา (กก.)
- (10) สำนักงานพระพุทธศาสนาแห่งชาติ (พศ.)
- (11) สถาบันบัณฑิตพัฒนศิลป์
- (12) สำนักบริหารการศึกษพิเศษ (สศศ.)
- (13) กองบัญชาการตำรวจตระเวนชายแดน (ตชด.)
- (14) สำนักงานปลัดกระทรวงศึกษาธิการ (สป.)
- (15) อื่นๆ (โปรดระบุ).....

7. ขนาดสถานศึกษา

- (1) สถานศึกษาขนาดเล็ก (2) สถานศึกษาขนาดกลาง
 (3) สถานศึกษาขนาดใหญ่ (4) สถานศึกษาขนาดใหญ่พิเศษ

8. วิชาที่ปฏิบัติการสอนในสถานศึกษา.....

9. ความสัมพันธ์ของสาขาวิชาเอก (โปรดระบุ).....กับวิชาที่ปฏิบัติการสอน
ในสถานศึกษา

- (1) ตรงกับกลุ่มสาระการเรียนรู้ในหลักสูตรการศึกษาขั้นพื้นฐาน หรือ
ประเภทวิชาในหลักสูตรประกาศนียบัตรวิชาชีพ หรือประกาศนียบัตร
วิชาชีพชั้นสูง
- (2) สัมพันธ์กับกลุ่มสาระการเรียนรู้ในหลักสูตรการศึกษาขั้นพื้นฐาน หรือ
ประเภทวิชาในหลักสูตรประกาศนียบัตรวิชาชีพ หรือประกาศนียบัตร
วิชาชีพชั้นสูง
- (3) ไม่ตรง/ไม่สัมพันธ์กับกลุ่มสาระการเรียนรู้ในหลักสูตรการศึกษาขั้นพื้นฐาน
หรือประเภทวิชาในหลักสูตรประกาศนียบัตรวิชาชีพ หรือประกาศนียบัตร
วิชาชีพชั้นสูง

10. การประเมินครั้งที่

- ครั้งที่ 1 : สัปดาห์ที่ 3 - 5 ของภาคเรียน
 ครั้งที่ 2 : สัปดาห์ที่ 7 - 9 ของภาคเรียน
 ครั้งที่ 3 : สัปดาห์ที่ 11 - 14 ของภาคเรียน

คณะครุศาสตร์
มหาวิทยาลัยราชภัฏลำปาง

ตอนที่ 2 รายการประเมินสมรรถนะทางวิชาชีพครู ด้านความสัมพันธ์กับผู้ปกครองและชุมชน

คำชี้แจง :

1. รายการประเมินสมรรถนะทางวิชาชีพครู ด้านความสัมพันธ์กับผู้ปกครองและชุมชน มีจำนวน 8 พฤติกรรมบ่งชี้

2. ให้ผู้ประเมินพิจารณาประเมินสมรรถนะทางวิชาชีพครู ด้านความสัมพันธ์กับผู้ปกครองและชุมชน ของผู้เข้ารับการประเมินตามเกณฑ์การทดสอบและประเมินสมรรถนะทางวิชาชีพครู ด้านการปฏิบัติงานและการปฏิบัติตน ตามมาตรฐานวิชาชีพครูที่ปรากฏในเอกสารแนบท้ายประกาศ คณะอนุกรรมการอำนวยการทดสอบ เพื่อขอรับใบอนุญาตประกอบวิชาชีพครู เรื่อง หลักเกณฑ์วิธีการ และเครื่องมือทดสอบและประเมินสมรรถนะทางวิชาชีพครู ด้านการปฏิบัติงานและการปฏิบัติตน ตามมาตรฐานวิชาชีพครู พ.ศ. 2564

รายการประเมินสมรรถนะทางวิชาชีพครู ด้านความสัมพันธ์กับผู้ปกครองและชุมชน

โดยผู้ประเมิน :

สมรรถนะย่อย	พฤติกรรมบ่งชี้	ผลการประเมิน				
		5	4	3	2	1
2. สมรรถนะทางวิชาชีพครู ด้านความสัมพันธ์กับผู้ปกครองและชุมชน						
2.1 ร่วมมือกับผู้ปกครองในการพัฒนาและแก้ปัญหาผู้เรียนให้มีคุณลักษณะที่พึงประสงค์	2.1.1 ร่วมมือกับผู้ปกครองในการพัฒนาผู้เรียนให้มีคุณลักษณะที่พึงประสงค์ของสถานศึกษา					
	2.1.2 ร่วมมือกับผู้ปกครองในการแก้ปัญหาผู้เรียนให้มีคุณลักษณะที่พึงประสงค์ของสถานศึกษา					
2.2 สร้างเครือข่ายความร่วมมือกับผู้ปกครองและชุมชน เพื่อสนับสนุนการเรียนรู้ที่มีคุณภาพของผู้เรียน	2.2.1 สามารถสร้างเครือข่ายความร่วมมือกับผู้ปกครองเพื่อสนับสนุนการเรียนรู้ที่มีคุณภาพของผู้เรียน					
	2.2.2 สามารถสร้างเครือข่ายความร่วมมือกับชุมชน เช่น ปราชญ์ชาวบ้าน หน่วยงานปกครองของท้องถิ่น เพื่อสนับสนุนการเรียนรู้ที่มีคุณภาพของผู้เรียน					

สมรรถนะย่อย	พฤติกรรมบ่งชี้	ผลการประเมิน				
		5	4	3	2	1
2.3 ศึกษา เข้าถึงบริบทของชุมชน และสามารถอยู่ร่วมกัน บนพื้นฐานความแตกต่าง ทางวัฒนธรรม	2.3.1 สามารถรายงานการศึกษาสภาพแวดล้อม ของชุมชนโดยเลือกประเด็นศึกษา ได้แก่ 1) วิทยาการในชุมชน 2) ประชาชนชาวบ้านในชุมชน 3) แหล่งเรียนรู้ในชุมชน 4) วัฒนธรรมของชุมชน 5) เศรษฐกิจของชุมชน					
	2.3.2 สามารถปฏิบัติตนในการอยู่ร่วมกับชุมชน ได้อย่างเหมาะสม					
2.4 ส่งเสริม อนุรักษ์วัฒนธรรม และภูมิปัญญาท้องถิ่น	2.4.1 สามารถรายงานการศึกษาวัฒนธรรมของ ชุมชนและภูมิปัญญาในท้องถิ่น โดยเลือก ศึกษาตามประเด็น ได้แก่ 1) วิทยาการด้านวัฒนธรรมของชุมชนและ ภูมิปัญญาในท้องถิ่น 2) ประชาชนชาวบ้านด้านวัฒนธรรมของชุมชน และภูมิปัญญาในท้องถิ่น 3) แหล่งเรียนรู้ในชุมชนด้านวัฒนธรรมของ ชุมชนและภูมิปัญญาในท้องถิ่น 4) การอนุรักษ์วัฒนธรรมและภูมิปัญญา ในท้องถิ่น					
	2.4.2 สามารถนำวัฒนธรรมของชุมชนและ ภูมิปัญญาในท้องถิ่น มาบูรณาการในการ จัดการเรียนรู้ในชั้นเรียนตามประเด็น ได้แก่ 1) องค์ความรู้ของวิทยาการด้านวัฒนธรรมของ ชุมชนและภูมิปัญญาในท้องถิ่น					

สมรรถนะย่อย	พฤติกรรมบ่งชี้	ผลการประเมิน				
		5	4	3	2	1
	2) องค์กรความรู้ของปราชญ์ชาวบ้านด้าน วัฒนธรรมของชุมชนและภูมิปัญญา ในท้องถิ่น					
	3) องค์กรความรู้จากแหล่งเรียนรู้ในชุมชนด้าน วัฒนธรรมของชุมชนและภูมิปัญญา ในท้องถิ่น					
รวมคะแนนสมรรถนะทางวิชาชีพครู ด้านความสัมพันธ์กับผู้ปกครองและชุมชน (เต็ม 40 คะแนน)						

คำรับรองของผู้ประเมิน :

ขอรับรองว่าข้อมูลและการประเมินนี้เป็นธรรมและตรงตามข้อมูลจริงหรือหลักฐานที่
สังเกตหรือพบได้เกี่ยวกับผู้รับการประเมิน

ลงชื่อผู้ประเมิน

(.....)

วันที่.....เดือน.....พ.ศ.....

คณะครุศาสตร์
มหาวิทยาลัยราชภัฏลำปาง

แบบประเมินสมรรถนะทางวิชาชีพครู ด้านความสัมพันธ์กับผู้ปกครองและชุมชน

(สำหรับผู้ประเมินที่ เป็นผู้แทนคณะกรรมการสถานศึกษา)

คำชี้แจง

1. แบบประเมินสมรรถนะทางวิชาชีพครู ด้านความสัมพันธ์กับผู้ปกครองและชุมชน มีวัตถุประสงค์เพื่อ

1.1 วัดและประเมินสมรรถนะทางวิชาชีพครู ด้านความสัมพันธ์กับผู้ปกครองและชุมชน

1.2 นำผลการผ่านเกณฑ์การประเมินไปใช้เป็นเงื่อนไขหนึ่งในการขอรับใบอนุญาตประกอบวิชาชีพครู

2. นิยามศัพท์เฉพาะ

2.1 สมรรถนะด้านความสัมพันธ์กับผู้ปกครองและชุมชน หมายถึง ความสามารถในการวิเคราะห์ วางแผน สร้างเครือข่าย ร่วมมือกับผู้ปกครอง และชุมชน ในการพัฒนาการเรียนรู้อะไรและคุณลักษณะที่พึงประสงค์ของผู้เรียน และการส่งเสริม อนุรักษ์วัฒนธรรมและภูมิปัญญาท้องถิ่น

2.2 ผู้เข้ารับการประเมิน หมายความว่า ผู้เข้ารับการทดสอบและประเมินสมรรถนะทางวิชาชีพครู ด้านการปฏิบัติงานและการปฏิบัติตน ตามมาตรฐานวิชาชีพครู ซึ่งประกอบด้วย ชาวไทย หรือชาวต่างประเทศที่มีคุณสมบัติเป็นไปตามประกาศคณะกรรมการคุรุสภา เรื่อง หลักเกณฑ์และวิธีการทดสอบและประเมินสมรรถนะทางวิชาชีพครู พ.ศ.2563

2.3 ผู้ประเมิน หมายความว่า ผู้ที่ทำหน้าที่ทดสอบและประเมินสมรรถนะทางวิชาชีพครู ด้านการปฏิบัติงานและการปฏิบัติตน ตามมาตรฐานวิชาชีพครู ให้กับผู้เข้ารับการประเมิน

3. ผู้ประเมินที่ทำหน้าที่ประเมินตามแบบประเมินนี้ ประกอบด้วย

3.1 อาจารย์นิเทศก์ ครูพี่เลี้ยง และผู้บริหารสถานศึกษา หรืออาจเป็นผู้ที่ผู้บริหารสถานศึกษามอบหมาย โดยไม่ใช่บุคคลเดียวกับครูพี่เลี้ยง กรณีที่ผู้เข้ารับการประเมินเป็นชาวไทย หรือชาวต่างประเทศที่อยู่ระหว่างศึกษาในหลักสูตรปริญญาทางการศึกษา หรือเทียบเท่าที่คุรุสภารับรองตามหลักเกณฑ์คุณสมบัติที่คณะกรรมการกำหนด

3.2 บุคลากรของสถานศึกษาที่ผู้เข้ารับการประเมินปฏิบัติการสอนในสถานศึกษานั้น และบุคลากรอื่นที่สถานศึกษาพิจารณาแล้วเห็นว่าสามารถเป็นผู้ประเมินได้ กรณีที่ผู้เข้ารับการประเมินที่เป็นชาวไทย หรือชาวต่างประเทศที่สำเร็จการศึกษาจากประเทศไทยหรือต่างประเทศ โดยมีคุณสมบัติตามที่กำหนดในประกาศ

4. แบบประเมินสมรรถนะทางวิชาชีพครู ด้านการจัดการเรียนรู้ แบ่งเป็น 2 ตอน ได้แก่

4.1 ตอนที่ 1 ข้อมูลพื้นฐานของผู้ประเมิน และผู้เข้ารับการประเมิน

4.2 ตอนที่ 2 รายการประเมินสมรรถนะทางวิชาชีพครู ด้านความสัมพันธ์กับผู้ปกครองและชุมชน

5. ข้อมูลการประเมินและผลการประเมินของผู้ประเมินและผู้เข้ารับการประเมิน ถือเป็นความลับ และใช้ประกอบการพิจารณาตามเกณฑ์การประเมินสมรรถนะทางวิชาชีพครู ด้านความสัมพันธ์กับผู้ปกครองและชุมชน ตามประกาศคณะกรรมการคุรุสภา เรื่อง หลักเกณฑ์และวิธีการทดสอบและประเมินสมรรถนะทางวิชาชีพครู พ.ศ. 2563 เท่านั้น

6. ผู้ประเมิน ต้องรับรองว่าข้อมูลการประเมินและผลการประเมิน เป็นข้อมูลที่เป็นความจริง และดำเนินการประเมินด้วยตนเอง



คณะครุศาสตร์
มหาวิทยาลัยราชภัฏลำปาง

ตอนที่ 1 ข้อมูลพื้นฐาน

คำชี้แจง : โปรดกรอกข้อมูลและเลือกคำตอบตามข้อมูลที่เป็นความจริง

ส่วนที่ 1 ผู้ประเมิน

ชื่อ-นามสกุล.....

ชื่อหน่วยงาน.....

1. สถานะของผู้ประเมิน :

ผู้แทนคณะกรรมการสถานศึกษา

ส่วนที่ 2 ผู้เข้ารับการประเมิน

ชื่อ-นามสกุล.....เลขบัตรประชาชน.....

รหัสนักศึกษา.....อีเมล.....เบอร์โทร.....

1. สถานะของผู้เข้ารับการประเมิน

(1) อยู่ระหว่างการศึกษา

(2) สำเร็จการศึกษา

2. ระดับการศึกษา

(1) ปริญญาตรีทางการศึกษา

(2) ประกาศนียบัตรบัณฑิตวิชาชีพครู

(3) ปริญญาโททางการศึกษา

(4) ปริญญาเอกทางการศึกษา

(5) คุณวุฒิปริญญาอื่นที่คุรุสภารับรอง และมีคุณสมบัติอย่างใดอย่างหนึ่ง ดังนี้

(5.1) ผ่านการรับรองความรู้ตามมาตรฐานวิชาชีพครูที่คุรุสภากำหนด หรือ

(5.2) ผ่านการรับรองคุณวุฒิการศึกษาเพื่อการประกอบวิชาชีพครู

3. ชื่อสถาบันอุดมศึกษา.....ประเทศ.....

4. สถาบันอุดมศึกษาสังกัด

(1) มหาวิทยาลัยของรัฐ/ในกำกับของรัฐ

(2) มหาวิทยาลัยราชภัฏ

(3) มหาวิทยาลัย/สถาบันเทคโนโลยีพระจอมเกล้า

(4) มหาวิทยาลัยเทคโนโลยีราชมงคล

(5) มหาวิทยาลัยการกีฬาแห่งชาติ

(6) มหาวิทยาลัยสงฆ์

(7) สถาบันบัณฑิตพัฒนศิลป์

(8) มหาวิทยาลัยเอกชน

(9) อื่นๆ (โปรดระบุ).....

5. การปฏิบัติการสอนของผู้รับการประเมิน

ชื่อสถานศึกษาที่ผู้รับการประเมินไปปฏิบัติการสอน.....
อำเภอ..... จังหวัด.....

6. สถานศึกษาสังกัด

- (1) สำนักงานคณะกรรมการสถานศึกษาขั้นพื้นฐาน (สพฐ.)
- (2) สำนักงานคณะกรรมการการอาชีวศึกษา (สอศ.)
- (3) สำนักงานส่งเสริมการศึกษานอกระบบและการศึกษาตามอัธยาศัย (กศน.)
- (4) สำนักงานคณะกรรมการส่งเสริมการศึกษาเอกชน (สช.)
- (5) กระทรวงการอุดมศึกษา วิทยาศาสตร์ วิจัย และนวัตกรรม (อว.)
- (6) องค์การมหาชน (โรงเรียนมหิดลวิทยานุสรณ์)
- (7) สำนักงานการศึกษากรุงเทพมหานคร (กทม.)
- (8) องค์การปกครองส่วนท้องถิ่น (กถ.)
- (9) มหาวิทยาลัยการกีฬาแห่งชาติ กระทรวงการท่องเที่ยวและกีฬา (กก.)
- (10) สำนักงานพระพุทธศาสนาแห่งชาติ (พศ.)
- (11) สถาบันบัณฑิตพัฒนศิลป์
- (12) สำนักบริหารการศึกษพิเศษ (สศศ.)
- (13) กองบัญชาการตำรวจตระเวนชายแดน (ตชด.)
- (14) สำนักงานปลัดกระทรวงศึกษาธิการ (สป.)
- (15) อื่นๆ (โปรดระบุ).....

7. ขนาดสถานศึกษา

- (1) สถานศึกษาขนาดเล็ก
- (2) สถานศึกษาขนาดกลาง
- (3) สถานศึกษาขนาดใหญ่
- (4) สถานศึกษาขนาดใหญ่พิเศษ

คณะครุศาสตร์
มหาวิทยาลัยราชภัฏลำปาง

8. วิชาที่ปฏิบัติการสอนในสถานศึกษา.....

9. ความสัมพันธ์ของสาขาวิชาเอก (โปรดระบุ).....กับวิชาที่ปฏิบัติการสอน
ในสถานศึกษา

- (1) ตรงกับกลุ่มสาระการเรียนรู้ในหลักสูตรการศึกษาขั้นพื้นฐาน หรือ
ประเภทวิชาในหลักสูตรประกาศนียบัตรวิชาชีพ หรือประกาศนียบัตร
วิชาชีพชั้นสูง
- (2) สัมพันธ์กับกลุ่มสาระการเรียนรู้ในหลักสูตรการศึกษาขั้นพื้นฐาน หรือ
ประเภทวิชาในหลักสูตรประกาศนียบัตรวิชาชีพ หรือประกาศนียบัตร
วิชาชีพชั้นสูง
- (3) ไม่ตรง/ไม่สัมพันธ์กับกลุ่มสาระการเรียนรู้ในหลักสูตรการศึกษาขั้น
พื้นฐานหรือประเภทวิชาในหลักสูตรประกาศนียบัตรวิชาชีพ หรือ
ประกาศนียบัตรวิชาชีพชั้นสูง

10. การประเมินครั้งที่

- ครั้งที่ 1 : สัปดาห์ที่ 3 - 5 ของภาคเรียน
- ครั้งที่ 2 : สัปดาห์ที่ 7 - 9 ของภาคเรียน
- ครั้งที่ 3 : สัปดาห์ที่ 11 - 14 ของภาคเรียน



คณะครุศาสตร์
มหาวิทยาลัยราชภัฏลำปาง

ตอนที่ 2 รายการประเมินสมรรถนะทางวิชาชีพครู ด้านความสัมพันธ์กับชุมชนและผู้ปกครอง

คำชี้แจง :

1. รายการประเมินสมรรถนะทางวิชาชีพครู ด้านความสัมพันธ์กับผู้ปกครองและชุมชน มีจำนวน 8 พฤติกรรมบ่งชี้

2. ให้ผู้ประเมินพิจารณาประเมินสมรรถนะทางวิชาชีพครู ด้านความสัมพันธ์กับผู้ปกครองและชุมชน ของผู้เข้ารับการประเมินตามเกณฑ์การทดสอบและประเมินสมรรถนะทางวิชาชีพครู ด้านการปฏิบัติงานและการปฏิบัติตน ตามมาตรฐานวิชาชีพครูที่ปรากฏในเอกสารแนบท้ายประกาศ คณะอนุกรรมการอำนวยการทดสอบ เพื่อขอรับใบอนุญาตประกอบวิชาชีพครู เรื่อง หลักเกณฑ์วิธีการ และเครื่องมือทดสอบและประเมินสมรรถนะทางวิชาชีพครู ด้านการปฏิบัติงานและการปฏิบัติตน ตามมาตรฐานวิชาชีพครู พ.ศ. 2564

รายการประเมินสมรรถนะทางวิชาชีพครู ด้านความสัมพันธ์กับผู้ปกครองและชุมชน โดยผู้ประเมิน :

สมรรถนะย่อย	พฤติกรรมบ่งชี้	ผลการประเมิน				
		5	4	3	2	1
2. สมรรถนะทางวิชาชีพครู ด้านความสัมพันธ์กับผู้ปกครองและชุมชน						
2.1 ร่วมมือกับผู้ปกครองในการพัฒนาและแก้ปัญหาผู้เรียนให้มีคุณลักษณะที่พึงประสงค์	2.1.1 ร่วมมือกับผู้ปกครองในการพัฒนาผู้เรียนให้มีคุณลักษณะที่พึงประสงค์ของสถานศึกษา					
	2.1.2 ร่วมมือกับผู้ปกครองในการแก้ปัญหาผู้เรียนให้มีคุณลักษณะที่พึงประสงค์ของสถานศึกษา					
2.2 สร้างเครือข่ายความร่วมมือกับผู้ปกครองและชุมชน เพื่อสนับสนุนการเรียนรู้ที่มีคุณภาพของผู้เรียน	2.2.1 สามารถสร้างเครือข่ายความร่วมมือกับผู้ปกครองเพื่อสนับสนุนการเรียนรู้ที่มีคุณภาพของผู้เรียน					
	2.2.2 สามารถสร้างเครือข่ายความร่วมมือกับชุมชน เช่น ราษฎ์ชาวบ้าน หน่วยงานปกครองของท้องถิ่น เพื่อสนับสนุนการเรียนรู้ที่มีคุณภาพของผู้เรียน					

สมรรถนะย่อย	พฤติกรรมบ่งชี้	ผลการประเมิน				
		5	4	3	2	1
2.3 ศึกษา เข้าถึงบริบทของชุมชน และสามารถอยู่ร่วมกันบนพื้นฐานความแตกต่างทางวัฒนธรรม	2.3.1 สามารถรายงานการศึกษาสภาพแวดล้อมของชุมชนโดยเลือกประเด็นศึกษา ได้แก่ <ol style="list-style-type: none"> 1) วิทยาการในชุมชน 2) ประชาชนชาวบ้านในชุมชน 3) แหล่งเรียนรู้ในชุมชน 4) วัฒนธรรมของชุมชน 5) เศรษฐกิจของชุมชน 					
	2.3.2 สามารถปฏิบัติตนในการอยู่ร่วมกับชุมชนได้อย่างเหมาะสม					
2.4 ส่งเสริม อนุรักษ์วัฒนธรรม และภูมิปัญญาท้องถิ่น	2.4.1 สามารถรายงานการศึกษาวัฒนธรรมของชุมชนและภูมิปัญญาในท้องถิ่น โดยเลือกศึกษาตามประเด็น ได้แก่ <ol style="list-style-type: none"> 1) วิทยาการด้านวัฒนธรรมของชุมชนและภูมิปัญญาในท้องถิ่น 2) ประชาชนชาวบ้านด้านวัฒนธรรมของชุมชนและภูมิปัญญาในท้องถิ่น 3) แหล่งเรียนรู้ในชุมชนด้านวัฒนธรรมของชุมชนและภูมิปัญญาในท้องถิ่น 4) การอนุรักษ์วัฒนธรรมและภูมิปัญญาในท้องถิ่น 					

สมรรถนะย่อย	พฤติกรรมบ่งชี้	ผลการประเมิน				
		5	4	3	2	1
	2.4.2 สามารถนำวัฒนธรรมของชุมชนและภูมิปัญญาในท้องถิ่น มาบูรณาการในการจัดการเรียนรู้ในชั้นเรียนตามประเด็น ได้แก่ 1) องค์ความรู้ของวิทยากรด้านวัฒนธรรมของชุมชนและภูมิปัญญาในท้องถิ่น 2) องค์ความรู้ของปราชญ์ชาวบ้านด้านวัฒนธรรมของชุมชนและภูมิปัญญาในท้องถิ่น 3) องค์ความรู้จากแหล่งเรียนรู้ในชุมชนด้านวัฒนธรรมของชุมชนและภูมิปัญญาในท้องถิ่น					
รวมคะแนนสมรรถนะทางวิชาชีพครู ด้านความสัมพันธ์กับผู้ปกครองและชุมชน (เต็ม 40 คะแนน)						

คำรับรองของผู้ประเมิน :

ขอรับรองว่าข้อมูลและการประเมินนี้เป็นธรรมและตรงตามข้อมูลจริงหรือหลักฐานที่สังเกต หรือพบได้เกี่ยวกับผู้รับการประเมิน

ลงชื่อผู้ประเมิน

(.....)

วันที่.....เดือน.....พ.ศ.

คณะครุศาสตร์
มหาวิทยาลัยราชภัฏลำปาง

แบบประเมินสมรรถนะทางวิชาชีพครู ด้านปฏิบัติหน้าที่ครู และจรรยาบรรณของวิชาชีพ

คำชี้แจง

1. แบบประเมินสมรรถนะทางวิชาชีพครู ด้านการปฏิบัติหน้าที่ครู และจรรยาบรรณของวิชาชีพ มีวัตถุประสงค์เพื่อ

1.1 วัดและประเมินสมรรถนะทางวิชาชีพครู ด้านการปฏิบัติหน้าที่ครู และจรรยาบรรณของวิชาชีพ

1.2 นำผลการผ่านเกณฑ์การประเมินไปใช้เป็นเงื่อนไขหนึ่งในการขอรับใบอนุญาตประกอบวิชาชีพครู

2. นิยามศัพท์เฉพาะ

2.1 สมรรถนะด้านการปฏิบัติหน้าที่ครู และจรรยาบรรณของวิชาชีพ หมายถึงความสามารถในการปฏิบัติหน้าที่ครู มุ่งมั่นพัฒนาผู้เรียน ประพฤติตนเป็นแบบอย่างที่ดี มีจรรยาบรรณต่อตนเอง วิชาชีพ ผู้รับบริการ ผู้ร่วมประกอบวิชาชีพ และสังคม

2.2 ผู้เข้ารับการประเมิน หมายความว่า ผู้เข้ารับการทดสอบและประเมินสมรรถนะทางวิชาชีพครู ด้านการปฏิบัติงานและการปฏิบัติตน ตามมาตรฐานวิชาชีพครู ซึ่งประกอบด้วย ชาวไทยหรือชาวต่างประเทศที่มีคุณสมบัติเป็นไปตามประกาศคณะกรรมการคุรุสภา เรื่อง หลักเกณฑ์และวิธีการทดสอบและประเมินสมรรถนะทางวิชาชีพครู พ.ศ. 2563

2.3 ผู้ประเมิน หมายความว่า ผู้ที่ทำหน้าที่ทดสอบและประเมินสมรรถนะทางวิชาชีพครู ด้านการปฏิบัติงานและการปฏิบัติตน ตามมาตรฐานวิชาชีพครู ให้กับผู้เข้ารับการประเมิน

3. ผู้ประเมินที่ทำหน้าที่ประเมินตามแบบประเมินนี้ ประกอบด้วย

3.1 อาจารย์นิเทศก์ ครูพี่เลี้ยง และผู้บริหารสถานศึกษา หรืออาจเป็นผู้ที่ผู้บริหารสถานศึกษามอบหมาย โดยไม่ใช่บุคคลเดียวกับครูพี่เลี้ยง กรณีที่ผู้เข้ารับการประเมินเป็นชาวไทยหรือชาวต่างประเทศที่อยู่ระหว่างศึกษาในหลักสูตรปริญญาทางการศึกษา หรือเทียบเท่าที่คุรุสภารับรองตามหลักเกณฑ์คุณสมบัติที่คณะกรรมการกำหนด

3.2 บุคลากรของสถานศึกษาที่ผู้เข้ารับการประเมินปฏิบัติการสอนในสถานศึกษานั้น และบุคลากรอื่นที่สถานศึกษาพิจารณาแล้วเห็นว่าสามารถเป็นผู้ประเมินได้ กรณีที่ผู้เข้ารับการประเมินที่เป็นชาวไทย หรือชาวต่างประเทศที่สำเร็จการศึกษาจากประเทศไทยหรือต่างประเทศ โดยมีคุณสมบัติตามที่กำหนดในประกาศ

4. แบบประเมินสมรรถนะทางวิชาชีพครู ด้านการจัดการเรียนรู้ แบ่งเป็น 2 ตอน ได้แก่

4.1 ตอนที่ 1 ข้อมูลพื้นฐานของผู้ประเมิน และผู้เข้ารับการประเมิน

4.2 ตอนที่ 2 รายการประเมินสมรรถนะทางวิชาชีพครู ด้านการปฏิบัติหน้าที่ครู และจรรยาบรรณของวิชาชีพ

5. ข้อมูลการประเมินและผลการประเมินของผู้ประเมินและผู้เข้ารับการประเมิน ถือเป็นความลับ และใช้ประกอบการพิจารณาตามเกณฑ์การประเมินสมรรถนะทางวิชาชีพครู ด้านการปฏิบัติหน้าที่ครู และจรรยาบรรณของวิชาชีพ ตามประกาศคณะกรรมการคุรุสภา เรื่อง หลักเกณฑ์และวิธีการทดสอบและประเมินสมรรถนะทางวิชาชีพครู พ.ศ. 2563 เท่านั้น

6. ผู้ประเมิน ต้องรับรองว่าข้อมูลการประเมินและผลการประเมิน เป็นข้อมูลที่เป็นความจริง และดำเนินการประเมินด้วยตนเอง



ตอนที่ 1 ข้อมูลพื้นฐาน

คำชี้แจง : โปรดกรอกข้อมูลและเลือกคำตอบตามข้อมูลที่เป็นความจริง

ส่วนที่ 1 ผู้ประเมิน

ชื่อ-นามสกุล.....เลขบัตรประชาชน.....

ชื่อหน่วยงาน.....อีเมล.....เบอร์โทร.....

1. สถานะของผู้ประเมิน :

1.1 กรณีผู้เข้ารับการประเมินอยู่ระหว่างการศึกษา

- (1) อาจารย์นิเทศก์ (2) ครูพี่เลี้ยง
 (3) ผู้บริหารสถานศึกษา หรือ ผู้ที่ผู้บริหารสถานศึกษามอบหมายโดยไม่ใช่ครูพี่เลี้ยง

1.2 กรณีผู้เข้ารับการประเมินสำเร็จการศึกษา

- (1) บุคลากรของสถานศึกษา
 (2) บุคลากรอื่นที่สถานศึกษาพิจารณาแล้วเห็นว่าสามารถเป็นผู้ประเมินได้

ส่วนที่ 2 ผู้เข้ารับการประเมิน

ชื่อ-นามสกุล.....เลขบัตรประชาชน..... รหัส

นักศึกษา.....อีเมล.....เบอร์โทร.....

1. สถานะของผู้เข้ารับการประเมิน

- (1) อยู่ระหว่างการศึกษา (2) สำเร็จการศึกษา

2. ระดับการศึกษา

- (1) ปริญญาตรีทางการศึกษา
 (2) ประกาศนียบัตรบัณฑิตวิชาชีพครู
 (3) ปริญญาโททางการศึกษา
 (4) ปริญญาเอกทางการศึกษา
 (5) คุณวุฒิปริญญาอื่นที่คุรุสภารับรอง และมีคุณสมบัติอย่างใดอย่างหนึ่ง ดังนี้
 (5.1) ผ่านการรับรองความรู้ตามมาตรฐานวิชาชีพครูที่คุรุสภากำหนด หรือ
 (5.2) ผ่านการรับรองคุณวุฒิการศึกษาเพื่อการประกอบวิชาชีพครู

3. ชื่อสถาบันอุดมศึกษา.....ประเทศ.....

4. สถาบันอุดมศึกษาสังกัด

- (1) มหาวิทยาลัยของรัฐ/ในกำกับของรัฐ
- (2) มหาวิทยาลัยราชภัฏ
- (3) มหาวิทยาลัย/สถาบันเทคโนโลยีพระจอมเกล้า
- (4) มหาวิทยาลัยเทคโนโลยีราชมงคล
- (5) มหาวิทยาลัยการกีฬาแห่งชาติ
- (6) มหาวิทยาลัยสงฆ์
- (7) สถาบันบัณฑิตพัฒนศิลป์
- (8) มหาวิทยาลัยเอกชน
- (9) อื่นๆ (โปรดระบุ).....

5. การปฏิบัติการสอนของผู้รับการประเมิน

ชื่อสถานศึกษาที่ผู้รับการประเมินไปปฏิบัติการสอน.....

อำเภอ..... จังหวัด.....

6. สถานศึกษาสังกัด

- (1) สำนักงานคณะกรรมการสถานศึกษาขั้นพื้นฐาน (สพฐ.)
- (2) สำนักงานคณะกรรมการการอาชีวศึกษา (สอศ.)
- (3) สำนักงานส่งเสริมการศึกษานอกระบบและการศึกษาตามอัธยาศัย (กศน.)
- (4) สำนักงานคณะกรรมการส่งเสริมการศึกษาเอกชน (สช.)
- (5) กระทรวงการอุดมศึกษา วิทยาศาสตร์ วิจัย และนวัตกรรม (อว.)
- (6) องค์การมหาชน (โรงเรียนมหิดลวิทยานุสรณ์)
- (7) สำนักงานศึกษากรุงเทพมหานคร (กทม.)
- (8) องค์การปกครองส่วนท้องถิ่น (กถ.)
- (9) มหาวิทยาลัยการกีฬาแห่งชาติ กระทรวงการท่องเที่ยวและกีฬา (กก.)
- (10) สำนักงานพระพุทธศาสนาแห่งชาติ (พส.)
- (11) สถาบันบัณฑิตพัฒนศิลป์
- (12) สำนักบริหารการศึกษพิเศษ (สศศ.)
- (13) กองบัญชาการตำรวจตระเวนชายแดน (ตชด.)
- (14) สำนักงานปลัดกระทรวงศึกษาธิการ (สป.)
- (15) อื่นๆ (โปรดระบุ).....

7. ขนาดสถานศึกษา

- (1) สถานศึกษาขนาดเล็ก (2) สถานศึกษาขนาดกลาง
- (3) สถานศึกษาขนาดใหญ่ (4) สถานศึกษาขนาดใหญ่พิเศษ

8. วิชาที่ปฏิบัติการสอนในสถานศึกษา.....

9. ความสัมพันธ์ของสาขาวิชาเอก (โปรดระบุ).....กับวิชาที่ปฏิบัติการสอน
ในสถานศึกษา

- (1) ตรงกับกลุ่มสาระการเรียนรู้ในหลักสูตรการศึกษาขั้นพื้นฐาน หรือ
ประเภทวิชาในหลักสูตรประกาศนียบัตรวิชาชีพ หรือประกาศนียบัตร
วิชาชีพชั้นสูง
- (2) สัมพันธ์กับกลุ่มสาระการเรียนรู้ในหลักสูตรการศึกษาขั้นพื้นฐาน หรือ
ประเภทวิชาในหลักสูตรประกาศนียบัตรวิชาชีพ หรือประกาศนียบัตร
วิชาชีพชั้นสูง
- (3) ไม่ตรง/ไม่สัมพันธ์กับกลุ่มสาระการเรียนรู้ในหลักสูตรการศึกษาขั้น
พื้นฐาน หรือประเภทวิชาในหลักสูตรประกาศนียบัตรวิชาชีพ หรือ
ประกาศนียบัตรวิชาชีพชั้นสูง

10. การประเมินครั้งที่

- ครั้งที่ 1 : สัปดาห์ที่ 3 - 5 ของภาคเรียน
- ครั้งที่ 2 : สัปดาห์ที่ 7 - 9 ของภาคเรียน
- ครั้งที่ 3 : สัปดาห์ที่ 11 - 14 ของภาคเรียน

คณะครุศาสตร์
มหาวิทยาลัยราชภัฏลำปาง

**ตอนที่ 2 รายการประเมินสมรรถนะทางวิชาชีพครู ด้านการปฏิบัติหน้าที่ครู
และจรรยาบรรณของวิชาชีพ**

คำชี้แจง :

1. รายการประเมินสมรรถนะทางวิชาชีพครู ด้านการปฏิบัติหน้าที่ครู และจรรยาบรรณของวิชาชีพ มีจำนวน 20 พฤติกรรมบ่งชี้

2. ให้ผู้ประเมินพิจารณาประเมินสมรรถนะทางวิชาชีพครู ด้านการปฏิบัติหน้าที่ครู และจรรยาบรรณของวิชาชีพ ของผู้เข้ารับการประเมินตามเกณฑ์การทดสอบและประเมินสมรรถนะทางวิชาชีพครู ด้านการปฏิบัติงานและการปฏิบัติตน ตามมาตรฐานวิชาชีพครูที่ปรากฏในเอกสารแนบท้ายประกาศคณะกรรมการอำนวยการทดสอบ เพื่อขอรับใบอนุญาตประกอบวิชาชีพครู เรื่อง หลักเกณฑ์ วิธีการ และเครื่องมือทดสอบและประเมินสมรรถนะทางวิชาชีพครู ด้านการปฏิบัติงานและการปฏิบัติตน ตามมาตรฐานวิชาชีพครู พ.ศ. 2564

รายการประเมินสมรรถนะทางวิชาชีพครู ด้านการปฏิบัติหน้าที่ครู และจรรยาบรรณของวิชาชีพ โดยผู้ประเมิน :

สมรรถนะย่อย	พฤติกรรมบ่งชี้	ผลการประเมิน				
		5	4	3	2	1
3. สมรรถนะทางวิชาชีพครู ด้านการปฏิบัติหน้าที่ครู และจรรยาบรรณของวิชาชีพ						
3.1 มุ่งมั่นพัฒนาผู้เรียนด้วยจิตวิญญาณความเป็นครู	3.1.1 มุ่งมั่นพัฒนาผู้เรียนให้เกิดการเรียนรู้ ทักษะปฏิบัติ และคุณลักษณะที่พึงประสงค์อย่างเต็มความสามารถด้วยวิธีการที่เหมาะสมกับระดับความสามารถและช่วงวัย					
	3.1.2 รักเมตตา เอาใจใส่ ช่วยเหลือและพัฒนาผู้เรียนอย่างเหมาะสมด้วยความบริสุทธิ์ใจ					
3.2 ส่งเสริมการเรียนรู้ เอาใจใส่ และยอมรับความแตกต่างของผู้เรียนแต่ละบุคคล	3.2.1 ส่งเสริมการเรียนรู้อย่างต่อเนื่องด้วยความเอาใจใส่					
	3.2.2 ยอมรับความแตกต่างของผู้เรียนทางด้านเพศ เชื้อชาติ ศาสนา วัฒนธรรม และระดับการเรียนรู้					
3.3 สร้างแรงบันดาลใจให้ผู้เรียนให้เป็นผู้ใฝ่เรียนรู้ และผู้สร้างนวัตกรรม	3.3.1 กระตุ้นและเสริมสร้างแรงจูงใจในการเรียนรู้แก่ผู้เรียนโดยใช้การเสริมแรงทางบวก					
	3.3.2 ส่งเสริมให้ผู้เรียนแสดงความสามารถและความคิดริเริ่มสร้างสรรค์อย่างเต็มศักยภาพ					

สมรรถนะย่อย	พฤติกรรมบ่งชี้	ผลการประเมิน				
		5	4	3	2	1
3.4 พัฒนาตนเองให้มีความรอบรู้ ทันสมัยและทันต่อการ เปลี่ยนแปลง	3.4.1 ติดตามข้อมูลข่าวสารการศึกษา สังคม การเมือง การปกครอง และเศรษฐกิจ โดย สามารถนำมาปรับใช้/เชื่อมโยง กับเนื้อหา ในการจัดการเรียนรู้ได้อย่างมีประสิทธิภาพ ส่วนหนึ่งในการออกแบบการจัดการกิจกรรม การเรียนรู้ได้อย่างเหมาะสม					
	3.4.2 นำแนวคิด เทคนิควิธีการ หรือความรู้ใหม่ ๆ ที่น่าสนใจ มาประยุกต์ใช้เป็น					
3.5 ประพฤติตนเป็นแบบอย่างที่ดี มีคุณธรรม จริยธรรม และมีความเป็นพลเมือง ที่เข้มแข็ง	3.5.1 ประพฤติตนเป็นแบบอย่างที่ดีทั้งทางกาย วาจา และจิตใจ มีคุณธรรมจริยธรรม					
	3.5.2 ปฏิบัติตนโดยยึดหลักความเป็นธรรม เท่าเทียม และมีส่วนช่วยให้คนในองค์กรอยู่ร่วมกัน อย่างสันติ					
3.6 จรรยาบรรณต่อตนเอง	3.6.1 ปฏิบัติตนตามข้อตกลง กฎกติกาของโรงเรียน ด้วยความสมัครใจ ทั้งในด้านการปฏิบัติ การสอนและการปฏิบัติหน้าที่อื่นในโรงเรียน					
	3.6.2 ติดตามข้อมูลและปรับเปลี่ยนตนเองให้ สอดคล้องการเปลี่ยนแปลงทางวิชาชีพ วิทยาการ เศรษฐกิจ สังคม และการเมือง					
3.7 จรรยาบรรณต่อวิชาชีพ	3.7.1 ศรัทธา ซื่อสัตย์ สุจริต และรับผิดชอบต่อ วิชาชีพครู					
	3.7.2 เป็นสมาชิกที่ดีขององค์กรวิชาชีพ					
3.8 จรรยาบรรณต่อผู้รับบริการ	3.8.1 ให้บริการด้วยความจริงใจและเสมอภาค					
	3.8.2 ไม่เรียกรับหรือยอมรับผลประโยชน์จากการ ใช้ตำแหน่งหน้าที่โดยมิชอบ					

สมรรถนะย่อย	พฤติกรรมบ่งชี้	ผลการประเมิน				
		5	4	3	2	1
3.9 จรรยาบรรณต่อผู้ร่วมประกอบ วิชาชีพ	3.9.1 อุทิศตนเพื่อช่วยเหลือเพื่อนผู้ร่วมประกอบ วิชาชีพภายใต้หลักการที่ถูกต้อง					
	3.9.2 สร้างความสามัคคีในหมู่คณะ					
3.10 จรรยาบรรณต่อสังคม	3.10.1 ริเริ่ม วางแผน หรือ เป็นผู้ดำเนินการทำกิจกรรม เกี่ยวกับการอนุรักษ์และพัฒนา เศรษฐกิจ สังคม ศาสนา ศิลปวัฒนธรรม ภูมิปัญญา หรือ สิ่งแวดล้อมโดยคำนึงถึงผลประโยชน์ของ ส่วนรวมเป็นสำคัญ					
	3.10.2 ปฏิบัติตนตามกฎระเบียบของสังคมภายใต้ ระบอบประชาธิปไตยอันมีพระมหากษัตริย์ ทรงเป็นประมุขอย่างเคร่งครัด					
รวมคะแนนสมรรถนะทางวิชาชีพครู ด้านการปฏิบัติหน้าที่ครู และจรรยาบรรณของ วิชาชีพ (เต็ม 100 คะแนน)						

คำรับรองของผู้ประเมิน :

ขอรับรองว่าข้อมูลและการประเมินนี้เป็นธรรมและตรงตามข้อมูลจริงหรือหลักฐานที่
สังเกตหรือพบได้เกี่ยวกับผู้รับการประเมิน

คณะครุศาสตร์

มหาวิทยาลัยราชภัฏรำไพพรรณี (.....)

วันที่.....เดือน.....พ.ศ.



ภาคผนวก ค

แบบประเมินความพึงพอใจที่มีต่อพฤติกรรมกรปฏิบัติงานและการปฏิบัติตนของนักศึกษา



คณะครุศาสตร์
มหาวิทยาลัยราชภัฏลำปาง

แบบประเมินความพึงพอใจที่มีต่อพฤติกรรมการปฏิบัติงานและการปฏิบัติตนของนักศึกษา

ผู้ประเมิน : ผู้บริหารสถานศึกษา ครูพี่เลี้ยง

นักศึกษา : ชื่อ-สกุล..... รหัส..... สาขาวิชา.....

คำชี้แจง โปรดประเมินพฤติกรรมการปฏิบัติงานและการปฏิบัติตนในระหว่างการปฏิบัติการสอนในสถานศึกษา 3 ของนักศึกษาที่อยู่ในความดูแลของท่าน โดยประเมินในครั้งสุดท้ายของการประเมิน (ครั้งที่ 3) ในประเด็นต่อไปนี้ โดยกรุณาทำเครื่องหมาย ✓ ลงในช่องระดับความพึงพอใจที่ตรงหรือใกล้เคียงกับความ เป็นจริงตามคุณลักษณะของท่าน และคำนวณคะแนนที่ได้ (คะแนนเต็ม 60 คะแนน)

ประเด็นการประเมิน	ระดับความพึงพอใจ			
	มาก/ ไม่เคยมีพฤติกรรม บกพร่อง (3)	ปานกลาง/ เคยมีพฤติกรรม บกพร่องบ้าง (2)	น้อย/ มีพฤติกรรมบกพร่อง บ่อยครั้ง (1)	ไม่พึงพอใจ/ ควรปรับปรุง พฤติกรรม (0)
ความรู้ในวิชาเฉพาะ				
1. ความใฝ่รู้	3	2	1	0
2. การนำความรู้วิชาเอกมาใช้ ในการปฏิบัติงาน	3	2	1	0
3. การแบ่งปันความรู้และแลกเปลี่ยน เรียนรู้กับผู้อื่น	3	2	1	0
กระบวนการจัดการเรียนรู้				
4. การวางแผนต่อผู้เรียน	3	2	1	0
5. การให้ความร่วมมือกับสถานศึกษา เพื่อพัฒนาผู้เรียน	3	2	1	0
6. การจัดกิจกรรมการเรียนรู้	3	2	1	0
การทำงานร่วมกับผู้อื่น				
7. ความมีน้ำใจ จิตอาสา	3	2	1	0
8. มนุษยสัมพันธ์	3	2	1	0
9. การใช้เหตุผล	3	2	1	0
10. ความเสมอภาคในการปฏิบัติ ต่อผู้อื่น	3	2	1	0

ประเด็นการประเมิน	ระดับความพึงพอใจ			
	มาก/ ไม่เคยมีพฤติกรรม บกพร่อง (3)	ปานกลาง/ เคยมีพฤติกรรม บกพร่องบ้าง (2)	น้อย/ มีพฤติกรรมบกพร่อง บ่อยครั้ง (1)	ไม่พึงพอใจ/ ควรปรับปรุง พฤติกรรม (0)
วินัยในการปฏิบัติงาน				
11. ความซื่อสัตย์	3	2	1	0
12. ความตรงต่อเวลา	3	2	1	0
13. การปฏิบัติตามระเบียบกฎเกณฑ์ ของสถานศึกษา	3	2	1	0
14. การดูแลรักษาสาธารณสมบัติ	3	2	1	0
ความรับผิดชอบต่อนหน้าที่ที่ได้รับมอบหมาย				
15. ความเอาใจใส่ต่อนหน้าที่	3	2	1	0
16. ความขยันและอดทนต่องาน	3	2	1	0
17. การแก้ไขปรับปรุงข้อบกพร่อง ในงาน	3	2	1	0
บุคลิกภาพ				
18. การควบคุมอารมณ์	3	2	1	0
19. กิริยามารยาท สัมมาคารวะ	3	2	1	0
20. การแต่งกาย	3	2	1	0
รวมคะแนน				

ความคิดเห็นและข้อเสนอแนะเพิ่มเติมในด้านการปฏิบัติงานของนักศึกษา.....

.....

ความคิดเห็นและข้อเสนอแนะเพิ่มเติมในด้านการปฏิบัติตนของนักศึกษา.....

.....

ลงชื่อ.....ผู้ประเมิน

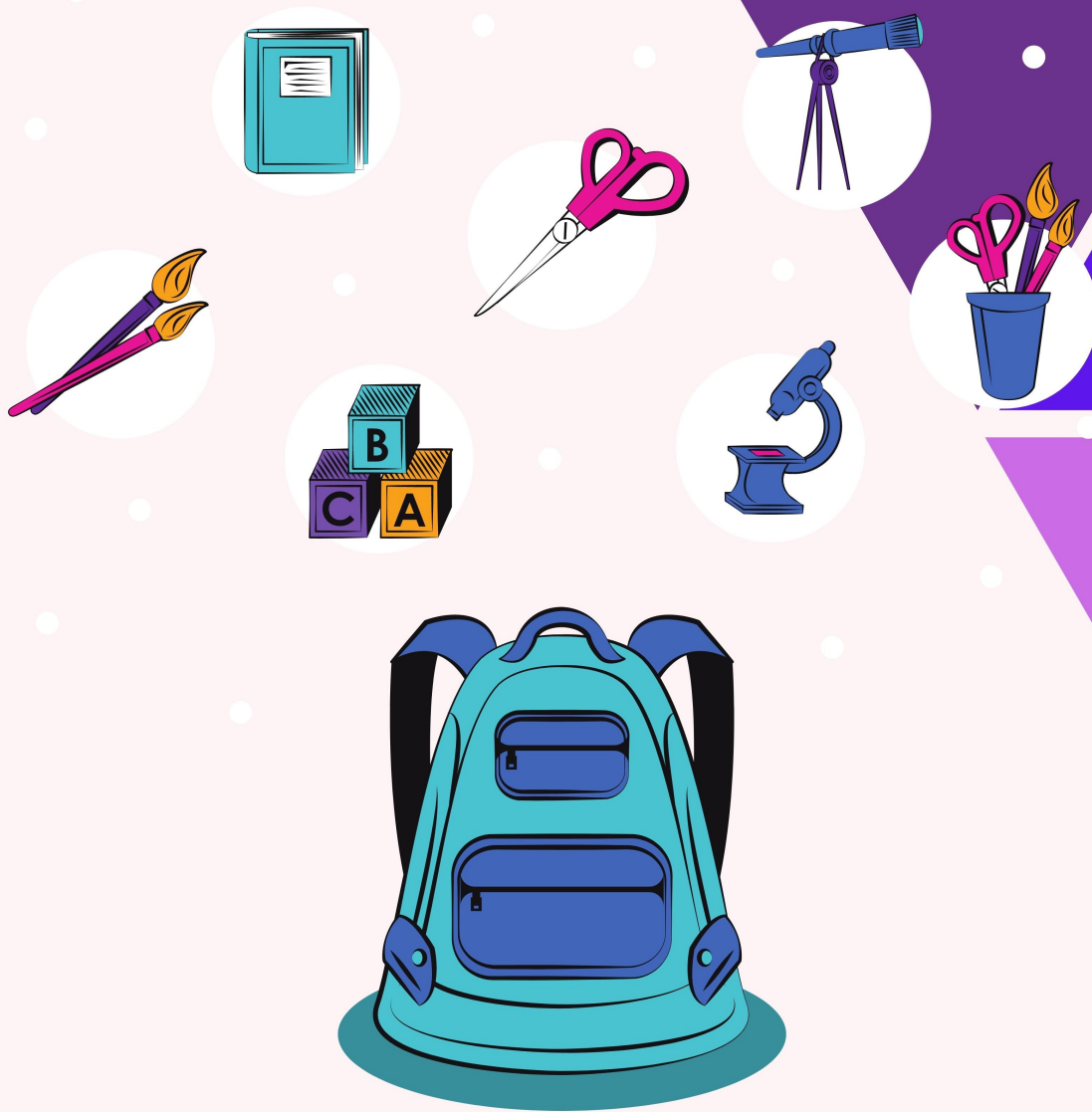
(.....)

...../...../.....

วัน / เดือน / ปี



คณะครุศาสตร์
มหาวิทยาลัยราชภัฏลำปาง



www.edu.lpru.ac.th

**ศูนย์ฝึกประสบการณ์วิชาชีพครู
คณะครุศาสตร์ มหาวิทยาลัยราชภัฏลำปาง**

119 หมู่ 9 ถ.ลำปาง-แม่ทะ ต.ชมพู่ อ.เมืองลำปาง จ.ลำปาง 52100

โทร : 054-241303 โทรสาร : 054-241303